



## شركة مشاركة المالية

التقرير السنوي للعام 2025

## الفهرس

2	..... عن مشاركة المالية
6	..... كلمة مجلس الإدارة
7	..... أبرز الأعمال وأهم الإنجازات في 2025
8	..... تطلعاتنا للعام 2025
9	..... الاقتصاد في عام 2025
10	..... الحوكمة
25	..... النتائج المالية والإفصاحات
32	..... المسؤولية الاجتماعية، والمناسبات والفعاليات التي شاركت بها الشركة

شركة مشاركة المالية (ش.م.م.) هي شركة رائدة في مجال إدارة الأصول وخدمات المصرفية الاستثمارية تتخذ من المملكة العربية السعودية مقراً لها وتعمل بتصريح من هيئة السوق المالية رقم (27-13169) بتاريخ 7 أكتوبر 2013م، وذلك للتعامل، وإدارة الاستثمارات وتشغيل الصناديق، والترتيب، وتقديم المشورة، والحفظ في أعمال الأوراق المالية، برأس مال مدفوع قدره خمسة وستون مليون ريال سعودي. توفر "مشاركة المالية" عدداً من المنتجات والخدمات المبتكرة عالية المستوى التي تمّ تصميمها لتواكب التحديات وتستقطب الفرص في كافة القطاعات الاستثمارية. ومن خلال تلك القطاعات، تخلق الشركة حلولاً متخصصة بهدف توسعة الأفاق الممكنة للاستثمار وتلبية احتياجات العملاء استثمارياً ومستويات استعدادهم للمخاطرة سواء كانوا أفراداً أو مؤسسات. تقدّم "مشاركة المالية" منتجاتها وخدماتها بواسطة فريق متخصص في مجال الاستثمار وبما ينسجم مع رؤية المملكة العربية السعودية 2030، وتحرص الشركة على أن تكون كافة المنتجات والفرص الاستثمارية التي توفرها متوافقة مع أحكام الشريعة الإسلامية.

### النطاق الجغرافي

تدير "مشاركة المالية" أعمالها وعملياتها من مركزها الرئيسي في مدينة الخبر في المنطقة الشرقية، بالإضافة إلى فرع الشركة في مدينة الرياض.

### وصف لخطط وقرارات الشركة المهمة خلال العام 2025

من أبرز خطط الشركة خلال العام 2025 هو دعم تنوع إيرادات الشركة، حيث تم التوسع في نشاط الحفظ، وكذلك في إدارة الاكتتاب من خلال ترخيص "التعامل". كما قامت الشركة خلال العام بتفعيل أدوارها بشكل أكبر فيما يتعلق بالشراكات المجتمعية ومبادرات التحول الرقمي.

### خدماتنا و أنشطتنا

#### إدارة الأصول

تتميز مشاركة بإدارتها الحكيمة والفاعلة للأصول فهي تضم عدداً من أكثر الخبراء احترافية في مجال الاستثمار الذين يبرعون في استخدام التكنولوجيا المتقدمة ومهارات التخطيط والتحليل العميق، ليقدموا استراتيجيات إدارية ناجحة لكافة فئات الأصول التي يتم استثمارها، ومدى واسعاً من الاستثمارات المتوافقة مع الشريعة الإسلامية التي تثمر عن عوائد مجزية بما يحقق الأهداف الاستثمارية للعميل ويضمن إدارة حكيمة للمخاطر المحتملة، كما تضم إدارة الأصول في "مشاركة" إدارات الصناديق الاستثمارية بمختلف أنواعها، وإدارة المحافظ الاستثمارية.

#### إدارة المصرفية الاستثمارية

يجمع فريق مشاركة لخدمات المصرفية الاستثمارية بين التجارب العالمية والدراية بالواقع المحلي والخبرات التقنية ليزود عملائنا بحزمة متنوعة من الخدمات المالية والاستثمارية، وتشمل هذه الخدمات تمويل المشاريع والشركات، وتقديم المشورة فيما يتعلق بأسواق المال، وبناء الاستراتيجيات مثل زيادة رأس المال، وعمليات الدمج والاستحواذ.

#### إدارة الحفظ

توفر "مشاركة" حلولاً متكاملة لعمليات الحفظ تتوافق مع معايير وأحكام هيئة السوق المالية عبر عدد من الخدمات التي تحمي أصول العملاء وتؤمن لهم الدعم اللازم لعمليات الرصد والتوثيق وجميع المتطلبات القانونية والتنظيمية للاستثمار. مع خدمات الحفظ من "مشاركة"، يمكنك أن تنعم بالأطمئنان الكامل إلى أن العمليات المرتبطة باستثمارك تسير بشكل انسيابي وبأرق معايير الشفافية.

### إدارة الوساطة:

تقدم "مشاركة" مجموعة متنوعة من خدمات الوساطة عبر أحدث وسائل التقنية، والتي تتيح لعملائنا التداول بكفاءة وبكل يسر وسهولة في الأسهم المحلية والعالمية، كما نمتلك في "مشاركة" فريقًا من المهنيين الذين يتمتعون بخبرات عالية لمساعدة عملائنا في اتخاذ القرارات المناسبة وتنفيذ العمليات بسرعة وبدقة متناهية وبمستوى كبير من السرية والاهتمام.

### إدارة الاكتتاب:

نفخر في "مشاركة" بوجود فريق متخصص ومؤهل لإدارة عمليات الاكتتاب في السوق المالية السعودية؛ السوق الرئيسية والسوق الموازية "نمو". يعمل فريقنا على ضمان تنفيذ عمليات الطرح بكفاءة عالية، من خلال تسخير أحدث التقنيات والإجراءات المتبعة في السوق المالية السعودية لتحقيق أفضل النتائج لعملائنا.

حيث نقدم خدمات إدارة الطرح العام الأولي في السوق الرئيسية، والسوق الموازية "نمو"، بالإضافة إلى إدارة اكتتاب حقوق أولوية زيادة رأس المال للشركات المدرجة

## رؤيتنا

أن نصبح الشريك المفضل في إدارة الاستثمارات وتقديم خدمات المصرفية الاستثمارية وتوفير حلول مالية مبتكرة تلائم مختلف الاحتياجات والتطلعات، وأن نكون ضمن أفضل عشرة شركات في المنطقة.

## رسالتنا

أن نستثمر التكنولوجيا الحديثة والخبرات الواسعة التي نملكها في تزويد عملائنا بحلول وخدمات استثمارية فريدة تتخطى توقعاتهم مع التمسك بأعلى معايير النزاهة والسرية والأخلاقيات المهنية، وأن ندعم تحقيق رؤية المملكة العربية السعودية 2030 بمواءمة الاستراتيجيات مع العوامل الاجتماعية وعوامل الحوكمة البيئية وتوفير بيئة عمل محفزة للابتكار والإبداع.

## قيمنا

### الابتكار

في خضم اقتصاد عالمي ديناميكي، تحافظ "مشاركة" على نشاطها وسرعة استجابتها وتكيفها مع المتغيرات بهدف التطوير المستمر للخدمات التي تلبي احتياجات عملائنا. نحن في "مشاركة" نفكر دائماً بطريقة مختلفة، ونبني استراتيجياتنا بأسلوب مبتكر يقوم على إيجاد الحلول لتحديات الغد ويكفل لعملائنا مستقبلاً مالياً مزدهراً بإذن الله.

### النزاهة

نحتفظ دائماً في مشاركة ببوصلة أخلاقية توجّهنا في كل ما نقوم به من أعمال، وتبني علاقتنا المهنية على أساس متين من الأمانة والممارسات الأخلاقية في العمل.

### الموثوقية

نحن ملتزمون بالنجاح المالي المستدام لعملائنا، ونحرص بشكل ثابت على الوفاء بوعدنا والتزاماتنا بصرف النظر عن التغيرات المستمرة في قطاع الأعمال والمناخ الاقتصادي العالمي.

### سعة الاطلاع

في "مشاركة"، نظل دائماً على اطلاع كامل فيما يرتبط بنشاط السوق ومستجداته، ونوفر لعملائنا الموارد الشاملة التي يحتاجونها لاتخاذ قرارات استثمارية مستنيرة.

### الشفافية

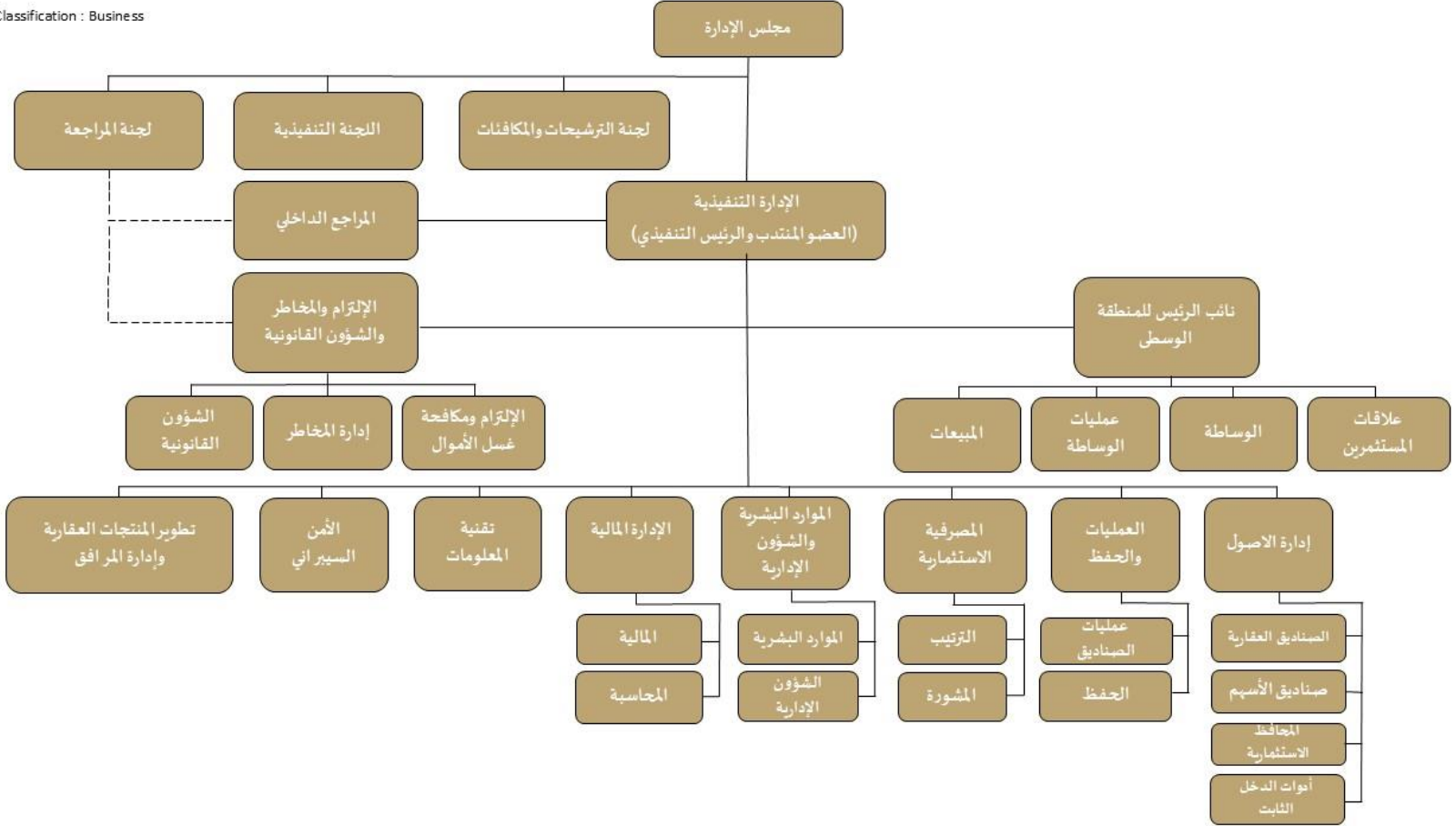
نحافظ باستمرار على الشفافية الكاملة في جميع تعاملاتنا، ونزود عملائنا بمستجدات استثماراتهم وتقارير دورية عن مستوى الأداء فيها.

### الكفاءة

ندير أعمالنا في "مشاركة" ونقدم كافة الخدمات لعملائنا بمستوى عالٍ من الكفاءة من خلال تعزيز انسيابية العمليات والإجراءات التي نقوم بها وتنظيم صفوفنا الداخلية وتهيئة موظفينا لتحقيق الاستفادة المثلى من قدراتهم الإبداعية.

## الهيكل التنظيمي

Classification : Business



## أعضاء مجلس الإدارة

- (رئيس مجلس الإدارة – عضو غير تنفيذي)  
 (نائب رئيس مجلس الإدارة – عضو غير تنفيذي)  
 (عضو تنفيذي، العضو المنتدب والرئيس التنفيذي)  
 (عضو غير تنفيذي)  
 (عضو غير تنفيذي)  
 (عضو مستقل)  
 (عضو مستقل)  
 (عضو مستقل)

- السيد/ عايض بن فرحان القحطاني  
 السيد/ فهد بن سليمان الراجحي  
 السيد/ إبراهيم بن فهد العساف  
 السيد/ إبراهيم بن محمد آل الشيخ  
 السيد/ فهد بن محمد العمودي  
 السيد/ خالد بن صالح العقيل  
 السيد/ زياد بن بسام البسام  
 السيد/ علي بن حسين الشريف

## كلمة مجلس الإدارة

المساهمون الكرام،  
السلام عليكم ورحمة الله وبركاته

يسرّ مجلس الإدارة أن يقدم لكم التقرير السنوي لشركة مشاركة المالية عن العام المالي 2025م، متضمّنًا خلاصة أنشطة الشركة وأبرز منجزاتها خلال العام.

لقد شهدت مشاركة المالية عامًا حافلًا بالإنجازات رغم التحديات التي واجهتها، وبفضل الله -عز وجل- ثم بتكاتف الجهود والإدارة الحكيمة، استطاعت الشركة تحقيق مستهدفاتها الرئيسية، إذ حققت نموًا ملحوظًا في مختلف أعمالها التشغيلية، حيث حقق نشاط الإدارة نموًا في حجم الأصول تحت الإدارة لتصل حتى 4.8 مليار ريال وتحسن في الأداء من خلال إقفال طرح و تشغيل عدد من الصناديق الجديدة خلال عام 2025م كما حقق نشاط الوساطة ارتفاعات ملحوظة في إجمالي قيم التداولات في الأسواق المحلية والعالمية وزيادة في الحصة السوقية، كما حقق نشاط الحفظ نموًا وتوسعًا في تقديم الخدمات بما أسهم في تجاوز إجمالي الأصول تحت الحفظ 14.6 مليار ريال.

وعلى صعيد المصرفية الاستثمارية حققت الشركة نجاحًا بارزًا في تغطية وطرح شركة أدير في السوق الموازية "نمو" بنسبة اشتراك بلغت 700%، مما عزّز دور الشركة كشريك استراتيجي موثوق في عمليات الطرح والاكتتاب بالسوق الرئيسية "تاسي" والسوق الموازية، ودعم الشركات في الطروحات العامة الأولية وحقوق الأولوية لزيادة رأس المال.

وفي إطار تعزيز حضورها وتطوير خدماتها، استمرت الشركة في تنفيذ استراتيجيتها للنمو، وتوسيع قاعدة أعمالها، وتحسين تجربة عملائها، وتقديم حلول استثمارية وتشغيلية مبتكرة، بما يعزز مكانتها كشريك استثماري موثوق ورائد.

كما عززت حضورها الإعلامي والتسويقي لعام 2025م وذلك من خلال المشاركة في أبرز المحافل المحلية والإقليمية، كما واصلت الشركة التزامها الراسخ بمسؤولياتها الاجتماعية، وتعزيز مبادئ الشفافية والحوكمة في جميع أعمالها، بما يعكس قيمها وسعيها الدائم لتحقيق الاستدامة.

واجهت المنطقة خلال العامين الماضيين تحديات جيوسياسية واقتصادية ألقت بظلالها على الأسواق المالية، وأسهمت في تقلباتها، إلى جانب تأثيرها على مستويات الثقة لدى المستثمرين وأنماط الاستثمار والإنفاق. ومع ذلك، تمكنت مشاركة بفضل الله ثم بفضل مرونتها الإستراتيجية، من تخطي هذه العقبات بكفاءة، وتحقيق أهدافها وفق الخطط المستهدفة

وفي الختام، نتوجه بخالص الشكر والتقدير لمنسوبي مشاركة، الذين يمثلون ركيزة أساسية في مسيرة الشركة نحو تحقيق مستهدفاتها وإنجازاتها، كما نعبر عن امتناننا لمساهميننا على ثقتهم الكبيرة في مجلس الإدارة، ونسأل الله التوفيق والسداد، وأن يكون العام القادم عام خير ونماء ونجاحات متواصلة.

والله نسأله التوفيق والسداد،

مجلس الإدارة

## أبرز الأعمال وأهم الإنجازات في 2025

### إدارة الأصول

- كان عام 2025م عامًا حافلًا بالتطور والنمو بالنسبة لإدارة الأصول، حيث واصلت الإدارة تعزيز أعمالها عبر مختلف وحدات الأعمال التابعة لها.
  - بلغ حجم الأصول تحت الإدارة 4.8 مليار ريال في نهاية عام 2025م مقارنة بـ 2.3 مليار ريال في نهاية عام 2024م، محققة نموًا بنسبة 108.5%.
  - نجحت إدارة الصناديق من تحسين أداء محفظة الصناديق العقارية المدارة من خلال إقفال طرح و تشغيل عدد من الصناديق الجديدة خلال عام 2025 ومنها أهمها ( صندوق إطلالة الحرم بتاريخ 2025/07/04م بإجمالي أصول بلغ 1.56 مليار ريال، وصندوق بوابة العوالي بتاريخ 2025/10/05م إجمالي أصول بلغ 330 مليون ريال ، وصندوق تلال مكة بتاريخ 2025/12/31م بإجمالي حجم أصول 331 مليون ريال)
  - تم تصفية وبيع كافة وحدات صندوق الخيول العربية السكيتي بعائد إجمالي 22%.
  - تم الانتهاء من أعمال الإنشاءات في مشروع صندوق أزدان العقاري بنسبة 100% وإصدار شهادة الإشغال وتم بدء البيع في الوحدات المطورة حيث بلغت المبيعات أكثر من 60% نهاية عام 2025 وتم سداد التمويل القائم الصندوق.
  - في صندوق الماجدية ريزدنس الخير نجحت إدارة الأصول في التخلص من مشروع 160 بمدينة الرياض عن طريق بيعه بالكامل لمستثمر واحد بقيمة إجمالية بلغت 173,000,000 ريال وسداد التمويل القائم على الصندوق بقيمة 100 مليون ريال.
  - استمرت الإدارة في إدارة العديد من الصناديق الأخرى من بينها صندوق الخيالة إيليت كومبلكس بحي النهضة في الرياض، صندوق رمز ثروة العقاري بالخبر، ومشروع مساكن صك بحي الفاروق في مدينة الرياض.
- الجهود مستمرة بفضل الله ثم دعم إدارة الشركة لتعزيز محفظة الأصول المدارة من قبل إدارة الأصول للوصول إلى الصدارة في إدارة الاستثمارات العقارية في القطاع المالي

### التعامل

كان العام 2025م هو الانطلاقة المستمرة لتنوع إيرادات الشركة من خلال الأنشطة الجديدة، وكان أبرزها عبر ترخيص "التعامل"، حيث حقق نشاط "الوساطة" أداءً مميزاً خلال العام، حيث ارتفع إجمالي المحافظ المفتوحة في الوساطة المحلية إلى 2,340 محفظة مقابل 1,724 محفظة في عام 2024م، إلى جانب تحديث منصة التداول الإلكترونية وتحسين تجربة المستخدم، وتطوير تطبيق الهاتف المحمول بإضافة ميزات جديدة. وبالنسبة لمشاركة المالية لا يعتبر النجاح محققاً إلا بتحقيق رضا العملاء، وهذا ما عملنا عليه منذ إطلاق نشاط "الوساطة" مع سعينا المستمر لتوفير تجربة مميزة وذات قيمة مضافة لعملائنا.

كما كان لـ "إدارة الاكتتاب" مشاركة فاعلة هذا العام، حيث واصلت الشركة تعزيز دورها في إدارة عمليات الطرح والاكتتاب في السوق الرئيسية "تاسي" والسوق الموازية "نمو"، ودعم الشركات في الطروحات العامة الأولية وحقوق أولوية زيادة رأس المال.

### المصرفية الاستثمارية

استمراراً لجهود الإدارة الدؤوبة في تقديم خدمات استشارية وتمويلية متميزة، قامت إدارة المصرفية الاستثمارية خلال عام 2025م بترتيب التمويل لعدد من عملائها بقيمة تزيد عن مليار ريال لصناديق عقارية، بالإضافة إلى تقديم الخدمات الاستشارية المتنوعة مثل التقييم، إعداد الدراسات المالية، والاستشارات المتعلقة بالطرح والإدراج.

كما حققت الإدارة نجاحاً بارزاً في تغطية وطرح شركة أدير في السوق الموازية "نمو" بنسبة اشتراك بلغت 700%، مما عزّز دور الشركة كشريك استراتيجي موثوق في عمليات الطرح والاكتتاب بالسوق الرئيسية "تاسي" والسوق الموازية، ودعم الشركات في الطروحات العامة الأولية وحقوق الأولوية لزيادة رأس المال.

وتؤكد الإدارة التزامها بمواصلة تطوير خدماتها في مجال المصرفية الاستثمارية والاكتتاب، من خلال توسيع نطاق الخدمات المرتبطة بالترتيب والمشورة، بما يعزز من مكانة الشركة كلاعب رئيسي في السوق المالي.

استمرت أعمال خدمات الحفظ وتشغيل الصناديق في الشركة في النمو، حيث توسع نطاق الخدمات المقدم، كما تم تعزيز التنوع في شرائح العملاء، توازياً مع استمرار تقديم خدمات الحفظ المتميزة للعملاء المؤسسيين، مع الالتزام التام بمتطلبات هيئة السوق المالية وحماية أصول العملاء. ونهدف خلال الفترة القادمة إلى أن نكون "أمين الحفظ" المفضل لدى مدراء الصناديق، عبر تقديم خدمات فريدة ومتميزة مع الاستعانة بأفضل الكفاءات، وأحدث الأنظمة التقنية.

### خدمات المستثمرين، وتعزيز البنى التحتية التقنية، والتحول الرقمي

بذلت الشركة جهوداً كبيرة في استقطاب العملاء خلال العام 2025، حيث ارتفع عدد العملاء النشطين إلى 93 عميلاً، وعقدت 169 اجتماعاً مع عملاء مؤسسيين، وبلغ معدل الاحتفاظ بالعملاء 75%، ونسعى في "مشاركة المالية" إلى مضاعفة جهودنا في سبيل تحقيق رضا العملاء، وزيادة قاعدة العملاء بشكل أكبر خلال السنوات القادمة.

واستمراراً لما قامت به الشركة من جهود في التحول الرقمي، وتعزيز بنيتها التحتية التقنية، قامت الشركة خلال العام 2025 بإنجاز العديد من المشاريع المتعلقة بتبني أفضل الأنظمة والتقنيات المتاحة بهدف خدمة عملائها بشكل مميز، وتقديم مختلف الخدمات للعملاء رقمياً، بما في ذلك استكمال التحول الرقمي لعدد من الأقسام الإدارية، وتطوير نظام إدارة علاقات العملاء (CRM)، وتحسين إجراءات فتح الحسابات (Onboarding) لتسرع العملية. ومع تطور الخدمات الرقمية التي تقدمها الشركة، يبرز أهمية دعم وتطوير الأنظمة والسياسات الخاصة بالأمن السيبراني، وهذا ما قامت وتقوم به الشركة باستمرار، إضافة إلى الجهود المبذولة لتعزيز الوعي بالأمن السيبراني بين منسوبي الشركة، حيث تم تنفيذ اختبارات الاحترق الدورية بنجاح، وتحديث خطة استمرارية الأعمال (BCP) وإجراء اختبارات فعالة، وتطبيق حلول حماية متقدمة (MDM & DLP) لحماية البيانات، وتحقيق نسبة امتثال 80% للمتطلبات السيبرانية للهيئة.

### تطلعاتنا للعام 2026

في ضوء التطورات المتسارعة التي يشهدها القطاع المالي، وما يزخر به من فرص واعدة تعزز من مكانة المملكة كمركز مالي رائد، نستهل عامًا جديدًا بطموحات كبيرة، واضعين نصب أعيننا تحقيق أهدافنا الإستراتيجية مستنديين إلى رؤية واضحة ونهج يركز على الابتكار والكفاءة التشغيلية. وإذ نستقبل عام 2026، فإننا عازمون على مواجهة التحديات ساعين إلى تعزيز نمو أعمالنا وتحقيق قيمة مستدامة لعملائنا وشركائنا. حققت "مشاركة المالية" خلال الأعوام الماضية نجاحات بارزة في مختلف أنشطتها. ومع انطلاقة العام الجديد، نطمح إلى البناء على هذه الإنجازات، حيث نسعى إلى تعزيز حجم الأصول المدارة من خلال إطلاق صناديق استثمار نوعية تلي احتياجات السوق، وتسهم في تنوع الفرص الاستثمارية وتعزيز الاستدامة المالية لعملائنا، مع التركيز على زيادة حجم المحافظ الاستثمارية المدارة.

وفي إطار جهودنا لتطوير مختلف قطاعات الأعمال، نطمح إلى تحقيق مزيد من النمو في أعمال إدارة المصرفية الاستثمارية، وكذلك نشاط الوساطة من خلال تقديم خدمات مبتكرة ومتميزة، ومواصلة النجاح في إدارة الاكتتابات وأنشطة الحفظ وتشغيل الصناديق. وإيماناً منا بأن العنصر البشري هو الركيزة الأساسية للنجاح، سنواصل الاستثمار في تطوير الكفاءات، واستقطاب المواهب المتميزة، وتعزيز بيئة عمل تحفز على الإبداع والتميز. كما سنواصل تعزيز مبادئ الحوكمة والشفافية في كافة أعمالنا، مع سعينا المستمر للحد من المخاطر التشغيلية، لضمان استدامة أداءنا وتعزيز ثقة عملائنا وشركائنا.

وفي إطار التزامنا بمسؤوليتنا المجتمعية، سنواصل دعم المبادرات التي تعود بالنفع على المجتمع إيماناً منا بأن النجاح لا يقتصر على تحقيق الأهداف المالية فحسب، بل يمتد ليشمل دورنا في إحداث أثر إيجابي ومستدام. كما نؤكد التزامنا الراسخ بتحقيق أعلى مستويات رضا العملاء، وجعل "مشاركة المالية" الوجهة الاستثمارية المفضلة، عبر تقديم خدمات وحلول مالية ترتقي إلى تطلعاتهم وتسهم في تعزيز ريادتنا في القطاع المالي.

## الاقتصاد العالمي

شهد الاقتصاد العالمي خلال عام 2025 استمرار حالة عدم اليقين التي طبعت المشهد الاقتصادي في السنوات الأخيرة، وذلك في ظل تداخل عوامل اقتصادية وجيوسياسية وهيكلية أثرت على وتيرة النمو والاستقرار المالي عالميًا. ورغم تراجع الضغوط التضخمية مقارنة بالسنوات السابقة، إلا أن مسارات التعافي الاقتصادي جاءت متفاوتة بين الدول، ما انعكس على اختلاف توجهات السياسات النقدية وتباين الأوضاع المالية وأسواق الصرف ورؤوس الأموال. وتشير المؤشرات العامة إلى أن النمو الاقتصادي العالمي لا يزال دون مستوياته التاريخية، متأثرًا بضعف الطلب العالمي، وارتفاع مستويات الدين العام، واستمرار التوترات التجارية وإعادة تشكيل سلاسل الإمداد العالمية. وقد أسهمت هذه العوامل في الحد من زخم الاستثمار، وزيادة الحذر في القرارات الرأسمالية، خصوصًا في الاقتصادات الناشئة والأسواق الأكثر حساسية لتقلبات التدفقات المالية. كما برزت تحديات متزايدة على صعيد الاستقرار المالي، في ظل ارتفاع الترابط بين المؤسسات المالية وتوسع الاعتماد على التمويل بالدين، إضافة إلى تقلبات الأسواق وتفاوت تقييمات الأصول. وقد تطلبت هذه البيئة من صناعات القرار اتباع سياسات أكثر توازنًا، تجمع بين دعم النمو والحفاظ على متانة الأنظمة المالية وإدارة المخاطر بشكل استباقي. وفي المقابل، أتاح التقدم المتسارع في مجالات التحول الرقمي والذكاء الاصطناعي فرصًا جديدة لتعزيز الإنتاجية ورفع كفاءة الأعمال، ما عزز من أهمية الاستثمار في الابتكار ورأس المال البشري، إلى جانب تطوير الأطر التنظيمية الداعمة للنمو المستدام. وفي ضوء هذه المعطيات، اتسمت البيئة الاقتصادية العالمية خلال عام 2025 بالحذر والتركيز على المرونة والاستدامة، حيث أصبح تحقيق النمو مرتبطًا بشكل متزايد بقدرة الاقتصادات والمؤسسات على التكيف مع المتغيرات، وتعزيز الكفاءة التشغيلية، وإدارة المخاطر، والاستفادة من الفرص الناشئة ضمن بيئة عالمية تنسم بسرعة التغيير.

المصدر: صندوق النقد الدولي

## الاقتصاد المحلي

أقرت المملكة العربية السعودية ميزانية العام المالي 2026 ضمن نهج مالي متوازن يهدف إلى دعم التنمية الاقتصادية المستدامة وتعزيز الاستقرار المالي في سياق تنفيذ مستهدفات رؤية المملكة 2030. وفقًا للبيانات الرسمية، تُقدّر إجمالي الإيرادات بحوالي 1.147 تريليون ريال سعودي، فيما يبلغ إجمالي النفقات نحو 1.313 تريليون ريال سعودي، مما ينتج عجزًا ماليًا مُقدَّرًا بنحو 165.4 مليار ريال سعودي، أي ما يعادل نحو 3.3% من الناتج المحلي الإجمالي المتوقع لعام 2026. وتُظهر الأرقام أن الإنفاق العام يظل مرتفعًا بهدف مواصلة تنفيذ المشاريع التنموية والاستراتيجية في قطاعات التعليم، الصحة، البنية التحتية، والخدمات الاجتماعية، مع استمرار التركيز على تعزيز دور القطاع الخاص كمحرك للنمو ورفع مستوى الإنتاجية. ويُتوقع أن تستمر المبادرات ذات الأثر طويل المدى، بما في ذلك مشاريع تنوع مصادر الدخل والمحفزات الاستثمارية، في دعم توسع الأنشطة الاقتصادية غير النفطية. ويساهم هذا التوازن بين الاستثمار التنموي والانضباط المالي في دعم ثقة المستثمرين والأسواق المالية، ويعكس التزام الحكومة بتحقيق نمو مستدام ومرن في مواجهة التحديات الاقتصادية العالمية، مع الحفاظ على بيئة مالية قوية تدعم الاستقرار الاقتصادي المستقبلي. تعكس النتائج الاقتصادية الأخيرة نجاحًا ملموسًا في تقليل الاعتماد على النفط، حيث استمرت الأنشطة غير النفطية في دعم النمو، وانخفضت معدلات البطالة بين السعوديين إلى 7.1%، مع ارتفاع مشاركة المرأة في سوق العمل إلى 35.4%، متجاوزة مستهدفات رؤية 2030. ورغم الصعوبات الجيوسياسية على الساحة العالمية، تبقى المملكة ملتزمة بتنفيذ خططها التنموية وتحقيق التقدم الاقتصادي المستدام، مستفيدةً من سياسات مالية فعّالة تهدف إلى تعزيز الاقتصاد الوطني وتحقيق الرفاهية للمجتمع.

تلتزم "مشاركة" بكافة اللوائح والتعاميم الصادرة من هيئة السوق المالية كما تسعى لتطبيق أفضل معايير الحوكمة، وتبني أفضل الممارسات الخاصة في مجال حوكمة الشركات، كما قامت الشركة بتأسيس البنية التحتية للحوكمة من خلال إقرار "سياسة الحوكمة وسياسات مجلس الإدارة" الخاصة بالشركة.

### تكوين مجلس الإدارة وتصنيف أعضائه

يتكون مجلس إدارة الشركة من مجموعة من أبرز رجال الأعمال والشخصيات المهنية المتخصصة في المجالات الاستثمارية والمصرفية والمحاسبية، وتم تعيين مجلس الإدارة الحالي، وانتخاب أعضائه في اجتماع الجمعية العمومية الغير عادية للشركة، والمنعقد في تاريخ 25 مايو 2023م، ويتكون مجلس إدارة الشركة من ثمانية أعضاء: ثلاثة أعضاء مستقلين، وعضو تنفيذي، وبقية الأعضاء من غير التنفيذيين. وتمتد الدورة الحالية للمجلس (الدورة الرابعة) من تاريخ 2 يونيو 2023م ولمدة 4 سنوات ميلادية.

وفيما يلي تكوين مجلس الإدارة، وتصنيف أعضائه، وبيان عضويتهم في مجالس الإدارات الأخرى:

م	اسم العضو	المنصب	تصنيف العضوية	عضوية مجالس الإدارة الأخرى
1	السيد/ عايض بن فرحان القحطاني	رئيس مجلس الإدارة	عضو غير تنفيذي	<ul style="list-style-type: none"> <li>شركة سمو العقارية، رئيس مجلس الإدارة.</li> <li>شركة سمو القابضة، رئيس مجلس الإدارة.</li> <li>شركة بيسان للاستثمار التجاري والعقاري، رئيس مجلس الإدارة.</li> <li>شركة تنال للتطوير والاستثمار العقاري، رئيس مجلس الإدارة.</li> <li>شركة أدير أسار العقارية، رئيس مجلس الإدارة.</li> <li>شركة ضاحية سمو للتطوير العقاري، رئيس مجلس المديرين.</li> <li>شركة ضاحية مروج جدة المحدودة، عضو مجلس المديرين.</li> <li>شركة اكتفاء الزراعية، عضو مجلس المديرين.</li> <li>شركة البيت وأكثر، عضو مجلس المديرين.</li> <li>شركة تحالف رؤى العقارية، نائب رئيس مجلس الإدارة.</li> <li>صندوق ضاحية سمو (صندوق عقاري)، عضو مجلس الإدارة.</li> </ul>
2	السيد/ فهد بن سليمان الراجحي	نائب رئيس مجلس الإدارة	عضو غير تنفيذي	<ul style="list-style-type: none"> <li>شركة أسمنت ينبع، رئيس مجلس الإدارة.</li> <li>الشركة السعودية الألمانية للمنتجات الغير مغزولة (SGN)، رئيس مجلس الإدارة.</li> <li>الشركة المتقدمة للتغليف المرن، رئيس مجلس الإدارة.</li> <li>شركة الصحراء العالمية للبتر وكيمائيات - سيكيم، نائب رئيس مجلس الإدارة.</li> </ul>



<ul style="list-style-type: none"> <li>• شركة مجموعة الراجحي إخوان، عضو مجلس الإدارة.</li> <li>• الشركة العالمية للميثانول، عضو مجلس الإدارة.</li> <li>• مؤسسة الملك عبد الله للأعمال الإنسانية، عضو مجلس الإدارة.</li> </ul>				
<ul style="list-style-type: none"> <li>• شركة أرماس المحدودة، رئيس مجلس الإدارة.</li> <li>• شركة لندن للاستثمار، نائب رئيس مجلس الإدارة.</li> <li>• شركة مشاركة القابضة للاستثمار، عضو مجلس المديرين.</li> <li>• صندوق مشاركة ريت، رئيس مجلس الإدارة.</li> <li>• صندوق "مشاركة للأسهم السعودية"، رئيس مجلس الإدارة.</li> <li>• صندوق "مشاركة للمرابحات والصكوك"، رئيس مجلس الإدارة.</li> <li>• صندوق "الخيول العربية السكينة"، رئيس مجلس الإدارة.</li> <li>• صندوق "الماجدية ريزدنس الخبر"، رئيس مجلس الإدارة.</li> <li>• صندوق "الخيالة إليت السكينة"، رئيس مجلس الإدارة.</li> <li>• صندوق "مشاركة صفا"، رئيس مجلس الإدارة.</li> <li>• صندوق "رمز ثروة العقاري"، رئيس مجلس الإدارة.</li> <li>• صندوق "برج الماجدية المكتبي"، رئيس مجلس الإدارة.</li> <li>• صندوق مساكن صك"، رئيس مجلس الإدارة.</li> <li>• صندوق "أزدان"، رئيس مجلس الإدارة.</li> <li>• صندوق "الماجدية" العقاري، رئيس مجلس الإدارة (حتى يونيو 2024م).</li> <li>• صندوق إطلالة الحرم</li> <li>• صندوق بوابة العوالي</li> </ul>	<p>عضو تنفيذي (العضو المنتدب والرئيس التنفيذي)</p>	<p>عضو المجلس</p>	<p>السيد/ إبراهيم بن فهد العساف</p>	<p>3</p>
<ul style="list-style-type: none"> <li>• شركة مواد الحفر المحدودة، رئيس مجلس الإدارة.</li> <li>• شركة ابريز العربية، رئيس مجلس الإدارة.</li> <li>• شركة سعودي كول التجارية، رئيس مجلس الإدارة.</li> </ul>	<p>عضو غير تنفيذي</p>	<p>عضو المجلس</p>	<p>السيد/ إبراهيم بن محمد آل الشيخ</p>	<p>4</p>
<ul style="list-style-type: none"> <li>• شركة يقين القابضة، رئيس مجلس الإدارة.</li> <li>• شركة باما العربية للديكور، رئيس مجلس الإدارة.</li> <li>• شركة سدرة البناء للعقارات، رئيس مجلس الإدارة.</li> </ul>	<p>عضو غير تنفيذي</p>	<p>عضو المجلس</p>	<p>السيد/ فهد بن محمد العمودي</p>	<p>5</p>



<ul style="list-style-type: none"> <li>• جمعية البر الخيرية بالمنطقة الشرقية، عضو الجمعية العمومية.</li> </ul>				
<ul style="list-style-type: none"> <li>• شركة سمو العقارية، عضو مجلس الإدارة (حتى 23 ديسمبر 2024م).</li> <li>• صندوق الأسهم السعودية (مدير الصندوق: شركة الخليج المالية)، رئيس مجلس الإدارة.</li> </ul>	عضو مستقل	عضو المجلس	السيد/ خالد بن صالح العقيل	6
<ul style="list-style-type: none"> <li>• شركة مكة للإنشاء والتعمير، عضو مجلس الإدارة.</li> <li>• شركة بروج للتأمين التعاوني، عضو مجلس الإدارة.</li> <li>• شركة زهر البرتقال، رئيس مجلس الإدارة.</li> <li>• شركة جرهيم للتنمية والتطوير، نائب رئيس مجلس الإدارة.</li> <li>• شركة مكين السعودية، عضو مجلس الإدارة.</li> <li>• شركة مجموعة البسام للعقارات، رئيس مجلس الإدارة.</li> <li>• شركة بيت الغذاء الرائدة المميزة للتجارة، عضو مجلس الإدارة.</li> <li>• شركة واحة مكة، عضو مجلس المديرين.</li> <li>• شركة مروج جدة، عضو مجلس المديرين.</li> <li>• شركة واحات الجود، عضو مجلس المديرين.</li> <li>• شركة ضاحية سمو، عضو مجلس المديرين.</li> <li>• شركة مجتمع الصحة الطبية القابضة، عضو مجلس الإدارة.</li> <li>• شركة أثمر لخدمات الأعمال، عضو مجلس الإدارة.</li> <li>• شركة يسير للخدمات الطبية، عضو مجلس الإدارة.</li> <li>• شركة التحالف الصحي الطبية، عضو مجلس الإدارة.</li> <li>• شركة مثاب للتأهيل، عضو مجلس الإدارة.</li> <li>• شركة المراحل الستة لتقنية المعلومات، عضو مجلس الإدارة.</li> <li>• شركة روابط العناية الطبية، عضو مجلس الإدارة.</li> <li>• شركة سمو العقارية، عضو مجلس الإدارة (منذ ديسمبر 2024م)..</li> </ul>	عضو مستقل	عضو المجلس	السيد/ زياد بن بسام البسام	7



• شركة امكان العربية، رئيس مجلس الإدارة (حتى أغسطس 2024م).				
• شركة هيف القابضة، عضو مجلس الإدارة. • شركة سعودي ألتيك، عضو مجلس الإدارة. • شركة هيف للتجارة والمقاولات، عضو مجلس الإدارة.	عضو مستقل	عضو المجلس	السيد/ علي بن حسين الشريف	8

### اجتماعات مجلس الإدارة في 2025

اسم العضو	الاجتماع الأول في تاريخ 25 مارس 2025م	الاجتماع الثاني في تاريخ 08 يوليو 2025م	الاجتماع الثالث في تاريخ 07 أكتوبر 2025م	الاجتماع الرابع في تاريخ 23 ديسمبر 2025م
السيد/ عايض بن فرحان القحطاني	نعم	نعم	نعم	لا
السيد/ فهد بن سليمان الراجحي	نعم	نعم	نعم	نعم
السيد/ إبراهيم بن فهد العساف	نعم	نعم	نعم	نعم
السيد/ إبراهيم بن محمد آل الشيخ	نعم	نعم	نعم	نعم
السيد/ فهد بن محمد العمودي	نعم	نعم	نعم	نعم
السيد/ خالد بن صالح العقيل	نعم	نعم	نعم	نعم
السيد/ زياد بن بسام البسام	نعم	نعم	نعم	نعم
السيد/ علي بن حسين الشريف	نعم	نعم	نعم	نعم

### لجان مجلس الإدارة واجتماعاتها في 2025

#### لجنة المراجعة

تشكل اللجنة من ثلاثة أعضاء على الأقل من أعضاء المجلس غير التنفيذيين من بينهم عضو واحد على الأقل مختص في الشؤون المالية والمحاسبية. ويراعى في اختيار أعضاء اللجنة شروط محددة حسب سياسة الحوكمة المعتمدة من قبل مجلس إدارة الشركة وذلك لضمان قيام اللجنة بواجباتها على أفضل وجه.

#### مهام اللجنة:

تم التصويت على "لائحة لجنة المراجعة" واعتمادها في اجتماع الجمعية العامة غير العادية للشركة المنعقد في تاريخ 2017/05/16م، وتحتوي اللائحة على مهام اللجنة وهي كالتالي:

- 1- الإشراف على إدارة المراجعة الداخلية في الشركة، من أجل التحقق من مدى فاعليتها في تنفيذ الأعمال والمهام التي حددها لها المجلس.
- 2- دراسة نظام الرقابة الداخلية ووضع تقرير مكتوب عن رأيها وتوصياتها في شأنه.
- 3- دراسة تقارير المراجعة الداخلية ومتابعة تنفيذ الإجراءات التصحيحية للملاحظات الواردة فيها.
- 4- التوصية للمجلس بتعيين المحاسبين القانونيين وفصلهم وتحديد أتعابهم، ويراعى عند التوصية بالتعيين التأكد من استقلاليتهم، وحصولهم على التراخيص المطلوبة وامتلاكهم للمؤهلات والخبرات الكافية.
- 5- متابعة أعمال المحاسبين القانونيين، واعتماد أي عمل خارج نطاق أعمال المراجعة التي يكلفون بها أثناء قيامهم بأعمال المراجعة.
- 6- دراسة خطة المراجعة مع المحاسب القانوني وإبداء ملحوظاتها عليها.



- 7- دراسة ملاحظات المحاسب القانوني على القوائم المالية ومتابعة ما تم في شأنها.
- 8- دراسة القوائم المالية الأولية والسنوية قبل عرضها على المجلس وإبداء الرأي والتوصية في شأنها.
- 9- دراسة السياسات المحاسبية المتبعة وإبداء الرأي والتوصية للمجلس في شأنها.
- 10- مراجعة النظم والإجراءات التشغيلية والرقابية الخاصة بالشركة.
- 11- للجنة في سبيل تحقيق مهامها حق الاطلاع على سجلات ووثائق الشركة وطلب أي إيضاح أو بيان من أعضاء مجلس الإدارة أو الإدارة التنفيذية.
- 12- يجوز للجنة أن تطلب من مجلس الإدارة دعوة الجمعية العامة للشركة للانعقاد إذا أعاق مجلس الإدارة عملها أو تعرضت الشركة لأضرار أو خسائر جسيمة.

### تكوين اللجنة:

تتكون لجنة المراجعة من عضوين مستقلين وعضو غير تنفيذي، تم تعيينهم في اجتماع الجمعية العمومية الغير عادية المنعقد في تاريخ 25 مايو 2023م، اعتباراً من بداية الدورة الرابعة لمجلس الإدارة بتاريخ 2 يونيو 2023م ولمدة أربع سنوات ميلادية، وفيما يلي أسماء أعضاء اللجنة وتصنيفهم:

الاسم	المتصب	تصنيف العضوية
السيد/ علي بن حسين الشريف	رئيس اللجنة	عضو مستقل
السيد/ إبراهيم بن محمد آل الشيخ	نائب رئيس اللجنة	عضو غير تنفيذي
السيد/ خالد بن صالح العقيل	عضو اللجنة	عضو مستقل

### اجتماعات لجنة المراجعة في العام 2025:

اسم العضو	الاجتماع الأول في 20 مارس 2025م	الاجتماع الثاني في 07 يوليو 2025م	الاجتماع الثالث في 07 أكتوبر 2025م	الاجتماع الرابع في 23 ديسمبر 2025م
السيد/ علي بن حسين الشريف	نعم	نعم	نعم	نعم
السيد/ إبراهيم بن محمد آل الشيخ	نعم	نعم	نعم	نعم
السيد/ خالد بن صالح العقيل	نعم	نعم	نعم	نعم

### لجنة الترشيحات والمكافآت

#### مهام اللجنة:

- 1- التوصية بأسماء المرشحين لعضوية المجلس وفقاً للسياسات والمعايير المعتمدة مع مراعاة عدم ترشيح أي شخص سبق إدانته بجريمة مخلة بالشرف والأمانة.
- 2- المراجعة السنوية للاحتياجات المطلوبة من المهارات المناسبة لعضوية المجلس وإعداد وصف للقدرة والمؤهلات المطلوبة لعضوية المجلس، بما في ذلك تحديد الوقت الذي يلزم أن يخصصه العضو لأعمال المجلس.
- 3- مراجعة هيكل المجلس ورفع التوصيات في شأن التغييرات التي يمكن إجراؤها.
- 4- تحديد جوانب الضعف والقوة في المجلس، واقتراح معالجتها بما يتفق مع مصلحة الشركة.
- 5- التأكد بشكل سنوي من استقلالية الأعضاء المستقلين، وعدم وجود أي تعارض مصالح إذا كان العضو يشغل عضوية مجلس إدارة شركة أو شركات أخرى.



6- وضع سياسات واضحة لتعويضات ومكافآت أعضاء المجلس وكبار التنفيذيين، ويراعى عند وضع تلك السياسات استخدام معايير ترتبط بالأداء.

### تكوين اللجنة:

تم تعيين أعضاء لجنة الترشيحات والمكافآت في بداية الدورة الرابعة للمجلس، وتتكون لجنة الترشيحات والمكافآت من ثلاثة أعضاء: عضو غير تنفيذي، وعضو تنفيذي، وعضو مستقل، وفيما يلي أسماء أعضاء اللجنة وتصنيفهم:

الاسم	المنصب	تصنيف العضوية
السيد/ فهد بن محمد العمودي	رئيس اللجنة	عضو غير تنفيذي
السيد/ إبراهيم بن فهد العساف	نائب رئيس اللجنة	عضو تنفيذي
السيد/ علي بن حسين الشريف	عضو اللجنة	عضو مستقل

### اجتماعات لجنة الترشيحات والمكافآت في العام 2025:

اسم العضو	الاجتماع الأول في 23 مارس 2025م
السيد/ فهد بن محمد العمودي	نعم
السيد/ إبراهيم بن فهد العساف	نعم
السيد/ علي بن حسين الشريف	نعم

### اللجنة التنفيذية

تعمل اللجنة التنفيذية نيابة عن مجلس الإدارة بكامله عندما لا يكون في حالة انعقاد، وذلك لمساعدة المجلس في إنجاز مهامه بالطريقة الأكثر فعالية ولتسهيل اتخاذ القرار فيما بين اجتماعات المجلس أو للتعامل مع حالات الطوارئ والأزمات أو الظروف الطارئة الأخرى التي تتطلب اهتماماً فورياً.

### مهام اللجنة:

- 1- الإشراف على تطبيق قرارات المجلس ومدى فعاليتها في التأثير على عمليات الشركة.
- 2- اطلاع مجلس الإدارة عند انعقاده على القرارات التي اتخذتها اللجنة التنفيذية ومبرراتها.
- 3- الإشراف على عملية التخطيط الاستراتيجي السنوية وتقييم الأداء في تحقيق الأهداف.
- 4- الإشراف على أعمال وتوصيات اللجان الدائمة.
- 5- اتخاذ القرارات المستعجلة نيابة عن المجلس عندما يكون المجلس بكامله ليس في حالة انعقاد.
- 6- العمل كمجموعة استشارية عليا للإدارة التنفيذية عندما تنشأ احتياجات غير متوقعة أو حالات طارئة.
- 7- تقوم اللجنة بإعداد السياسة الاستثمارية للشركة وعرضها على مجلس إدارة الشركة للموافقة، كما تتولى مسؤولية الإشراف على تطبيق السياسة.
- 8- اعتماد استثمارات الشركة بعد التأكد من توافقها مع سياسة الاستثمار والخطط السنوية واستيفائها لشروط ولوائح هيئة السوق المالية.

### تكوين اللجنة:

تم تشكيل اللجنة في الدورة الرابعة لمجلس الإدارة بتاريخ 2 يونيو 2023م، وتتكون اللجنة التنفيذية من خمس أعضاء: أربع أعضاء من غير التنفيذيين (بينهم عضوان من خارج المجلس)، وعضو تنفيذي، وفيما يلي أسماء أعضاء اللجنة وتصنيفهم:

الاسم	المنصب	تصنيف العضوية
-------	--------	---------------



السيد/ إبراهيم بن محمد آل الشيخ	رئيس اللجنة	عضو غير تنفيذي
السيد/ زياد بن بسام البسام	نائب رئيس اللجنة	عضو غير تنفيذي
السيد/ إبراهيم بن فهد العساف	عضو اللجنة	عضو تنفيذي
السيد/ نواف بن فهد الراجحي	عضو اللجنة	عضو غير تنفيذي (عضو من خارج المجلس)
السيد/ عبد الرحمن بن عايض القحطاني	عضو اللجنة	عضو غير تنفيذي (عضو من خارج المجلس)

### اجتماعات اللجنة التنفيذية في العام 2025

اسم العضو	الاجتماع الأول في 28 يناير 2025م	الاجتماع الثاني في 16 سبتمبر 2025م
السيد/ إبراهيم بن محمد آل الشيخ	نعم	نعم
السيد/ زياد بن بسام البسام	نعم	نعم
السيد/ إبراهيم بن فهد العساف	نعم	نعم
السيد/ نواف بن فهد الراجحي	لا	لا
السيد/ عبد الرحمن بن عايض القحطاني	نعم	نعم

### لجنة الائتمان والمخاطر

- تعمل لجنة الائتمان والمخاطر على إعداد الأنظمة والسياسات المتعلقة بالائتمان والمخاطر، مع مراقبتها والتأكد من الالتزام بها، وفيما يلي أبرز مهام اللجنة:
- 1- العمل مع الإدارة التنفيذية لوضع السياسة الشاملة لإدارة الائتمان والمخاطر، وذلك بما يتناسب مع طبيعة أعمال الشركة والأنشطة التي تزاولها، بالإضافة إلى أهداف الشركة واستراتيجياتها.
  - 2- مراجعة السياسة الشاملة للمخاطر في الشركة بشكل دوري بهدف التأكد من ملاءمتها للتغيرات التي قد تطرأ على البيئة الداخلية أو الخارجية التي تعمل بها الشركة، أو التشريعات المنظمة لأعمالها، أو أهدافها الاستراتيجية أو غيرها.
  - 3- التوصية للإدارة التنفيذية بشأن تحديد مستوى مقبول للمخاطر، مع تحقق اللجنة من عدم تجاوز الشركة له.
  - 4- إعداد التقارير وتقديمها للإدارة التنفيذية.
  - 5- تقديم التوصيات للإدارة التنفيذية حول المسائل المتعلقة بإدارة المخاطر.
  - 6- التحقق من استيعاب موظفي الإدارات للمخاطر المحيطة بالشركة والمنتجات والخدمات التي يتم العمل عليها، والعمل على زيادة الوعي بثقافة المخاطر.
  - 7- مراجعة ما تثيره لجنة المراجعة من مسائل قد تؤثر في إدارة المخاطر في الشركة.

### تكوين اللجنة:

قام مجلس الإدارة في اجتماعه الثاني للعام 2024م والمنعقد في تاريخ 13 أغسطس 2024م بتشكيل لجنة الائتمان والمخاطر وتعيين أعضائها، وذلك اعتباراً من تاريخ الاجتماع وحتى نهاية الدورة الرابعة لمجلس الإدارة، والتي تنتهي في تاريخ 1 يونيو 2027م، وفيما يلي أسماء أعضاء اللجنة وتصنيف عضويتهم:

الاسم	المنصب	تصنيف العضوية
السيد/ إبراهيم بن فهد العساف	رئيس اللجنة	عضو تنفيذي
السيد/ محمد بن حسن الشامي	عضو اللجنة	عضو تنفيذي (عضو من خارج المجلس)



السيد/ سعيد بن خرصان آل سعد	عضو اللجنة	عضو تنفيذي (عضو من خارج المجلس)
السيد/ محمد عبد الفتاح أبو مرار	عضو اللجنة	عضو تنفيذي (عضو من خارج المجلس)

### اجتماعات لجنة الائتمان والمخاطر في العام 2025

اسم العضو	الاجتماع الأول في 7 أكتوبر 2024م
السيد/ إبراهيم بن فهد العساف	نعم
السيد/ محمد بن حسن الشامسي	نعم
السيد/ سعيد بن خرصان آل سعد	نعم
السيد/ محمد عبد الفتاح أبو مرار	نعم

### مكافآت وتعويضات أعضاء المجلس وكبار التنفيذيين

البيان	أعضاء المجلس* التنفيذيين	أعضاء المجلس غير التنفيذيين	أعضاء المجلس المستقلين
بدل حضور جلسات المجلس	12,000	45,000	36,000
بدل حضور جلسات اللجان	6,000	12,000	26,000
المكافآت الدورية والسنوية	135,000	435,250	300,000
الخطط التحفيزية	0	0	0
أي تعويضات أو مزايا عينية أخرى تدفع بشكل شهري أو سنوي	0	0	0
<b>المجموع</b>	<b>153,000</b>	<b>492,250</b>	<b>362,000</b>

\* بصفتهم أعضاء في مجلس الإدارة

البيان	خمسة من كبار التنفيذيين ممن تلقوا أعلى المكافآت والتعويضات يضاف إليهم الرئيس التنفيذي والمدير المالي إن لم يكونا من ضمنهم
الرواتب والأجور	4,734,598.05
البدلات	360,093.77
المكافآت الدورية والسنوية	2,373,807.37
الخطط التحفيزية	0
العمولات	3,313,137.75
أي تعويضات أو مزايا عينية أخرى تدفع بشكل شهري أو سنوي	0
<b>المجموع</b>	<b>10,781,636.94</b>

### نتائج المراجعة السنوية للنظم والإجراءات الرقابية ورأي لجنة المراجعة في مدى كفاية نظام الرقابة الداخلية



في إطار مواصلة تطوير فعالية إجراءات الرقابة الداخلية بالشركة، قامت اللجنة خلال العام 2025م بالموافقة على تحديث عدد من السياسات والإجراءات الداخلية، هذا وتؤكد اللجنة على سلامة وفعالية الإجراءات الرقابية الداخلية في الشركة، وذلك بناءً على القرارات المقدمة للجنة من الإدارات المعنية في الشركة، كما لم يتضح للجنة وجود أي ضعف جوهري في نظام الرقابة الداخلية في الشركة.

## المخاطر

من الطبيعي أن تنطوي أنشطة الشركة على عدد من المخاطر المختلفة، وتتم إدارة هذه المخاطر من خلال عملية مستمرة لتحديد وقياسها ووضع الضوابط لمراقبتها والحد منها والسيطرة عليها، وفيما يلي، أبرز المخاطر التي يمكن أن تواجه الشركة:

### المخاطر المالية:

يتم تعريف المخاطر المالية بشكل عام على أنها التقلبات في القيمة الاقتصادية أو في الدخل، كما تشمل المخاطر التالية:

#### 1- المخاطر السوقية:

هي المخاطر الناتجة عن تحركات أسعار السوق بشكل سلبي (نتج عن التغير في ظروف السوق وتقلبات السوق)، وتشمل المخاطر السوقية المخاطر التالية:

- مخاطر الأسعار السوقية للأسهم.
- مخاطر أسعار العملات.
- مخاطر هامش الائتمان.
- مخاطر قلة الفرص الاستثمارية الجديدة.
- مخاطر تتعلق بتغير أسعار الفائدة والتضخم.

#### 2- مخاطر السيولة:

تتمثل مخاطر السيولة في الصعوبات التي قد تواجهها الشركة في تأمين تدفقات نقدية مناسبة من أجل الوفاء بالالتزامات المترتبة عليها عند استحقاقها، وذلك بسبب عدم القدرة على تصفية الأصول، أو الحصول على التمويل الكافي. كما تشمل مخاطر السيولة المخاطر التالية:

- مخاطر التدفقات النقدية.
- مخاطر تكلفة الفرص البديلة.
- مخاطر التركيز.

#### 3- مخاطر الائتمان:

تتمثل مخاطر الائتمان في فشل أو عدم قدرة الطرف المقابل (سواء أشخاص طبيعيين و/أو اعتباريين) في الوفاء بالالتزامات المالية وفقاً لشروط العقد المتفق عليها. كما تشمل مخاطر الائتمان المخاطر التالية:

- مخاطر التخلف أو التأخر عن السداد أو عدم القدرة عليه.
- مخاطر الطرف النظير (التسويات).
- مخاطر أمين الحفظ.

### المخاطر التشغيلية:

هي مخاطر الخسائر التي تنشأ من عدم كفاءة أو فشل العمليات الداخلية والأفراد والنظم أو تنشأ نتيجة لأحداث خارجية وتتضمن المخاطر القانونية ومخاطر التشغيل هي إما مخاطر داخلية أو خارجية، كما تشمل المخاطر التشغيلية على المخاطر التالية:

المخاطر المتعلقة بالأشخاص (مثل: أخطاء الموظفين، المخاطر المتعلقة بالموارد البشرية، الحوادث التي قد يتعرض لها الموظفون الرئيسيين، ممارسات التوظيف وسلامة المكان، الأفعال غير المشروعة).

المخاطر المتعلقة بالعمليات الداخلية (مثل: عدم وجود أو ضعف إجراءات العناية الواجبة أو إجراءات تسوية الحسابات، مخاطر الأعمال والتي تشمل الاندماجات والاستحوادات ومخاطر المنتجات الجديدة).

### المخاطر الاستراتيجية:

هي مخاطر الخسارة الناتجة عن البيئة التي تعمل بها الشركة، كما تشمل المخاطر الاستراتيجية المخاطر التالية:

1- مخاطر تتعلق بالأنظمة وأمن المعلومات.

2- مخاطر تتعلق بالأحداث الخارجية.

### مخاطر السمعة:

هي مخاطر الخسارة الناتجة عن الضرر الذي يلحق بإسم العلامة التجارية كأصل هام في الملكية الفكرية، والذي يمكن أن ينتج عنه مخاطر قانونية أو مخاطر الالتزام بالأنظمة والقوانين واللوائح، وتؤثر مخاطر السمعة بشكل مباشر على العلامة التجارية للشركة، كما يعتبر رضا العملاء من أهم الأسباب المؤثرة على سمعة الشركة.

### مخاطر الالتزام:

هي المخاطر المتعلقة بعدم الالتزام الكلي أو الجزئي بالأنظمة واللوائح والتشريعات والتعاميم، والتي تنطبق على أنشطة وعمليات الشركة، والصادرة من الجهات الرقابية المختلفة، والتي قد تؤدي إلى تعرض الشركة إلى مخالفات أو عقوبات أو غرامات أو تعليق التراخيص الممنوحة أو سحبها.

### المخاطر القانونية:

تقوم إدارة الشؤون القانونية بدور محوري لضمان سلامة أعمال الشركة ومنتجاتها وحماية حقوقها وحقوق عملائها داخليا وخارجيا، وكذلك ضمان تطبيق أفضل الممارسات القانونية من المخاطر التي ترتبط بتطبيق قانون جديد من قبل هيئة السوق المالية يؤثر على استمرارية الأعمال.

### مخاطر أمن المعلومات:

هي مخاطر تتعلق بحماية البنية التحتية التقنية للشركة، مثل الأنظمة، والشبكات، والبرامج، وغير ذلك، من أي مشاكل أو عوائق أو هجمات إلكترونية تحول دون أداء عملها بشكل فعال وكفؤ، وهي في العادة تستهدف الوصول إلى المعلومات الحساسة وتغييرها أو إتلافها أو انقطاع عملها بشكل فعال.

### مخاطر الكوارث الطبيعية والجوائح:

هي المخاطر المتعلقة بأحداث غير متوقعة ناجمة عن قوى طبيعية (مثل: السيول، الزلازل، العواصف والأعاصير، الأوبئة) أو بسبب فعل الإنسان (مثل: الحروب)، ويترتب عليها خسائر جسيمة في الأرواح وتدمير في الممتلكات، وتكون ذات تأثير شديد على الاقتصاد والحياة الاجتماعية وتمتد آثارها إلى الخارج، وقد تفوق إمكانيات مواجهتها قدرة الموارد.

### إدارة المخاطر

تتم إدارة المخاطر في الشركة عن طريق إتباع الأساليب والإجراءات الرقابية التالية:

نوع المخاطر	الإجراءات الرقابية
المخاطر السوقية	يتم إدارة المتطلبات الخاصة برأس المال اللازم لمواجهة مخاطر السوق حسب الطريقة المعيارية والتي تم تحديدها من الجهة الرقابية، والمذكورة في قواعد الكفاية المالية.
	تحديد وقياس ومراقبة مخاطر السوق باستخدام مزيج من الأدوات بما في ذلك تحليل الأوراق المالية، الاقتصاد الكلي والجزئي، تحليل الصناعة التي تعمل بها، عوامل العرض والطلب، المنافسة، وتحليل وتقييم المخاطر.
	الالتزام بالقيود والحدود كما نصت عليها السياسات الداخلية أو اللوائح.
	تقييم نسب التركيز بما في ذلك فئة الأصول والتغطية الجغرافية باعتبار السيولة عنصرا رئيسيا في تحديد جودة الأصول.



<p>الرصد الدقيق في الوقت المناسب وإعداد التقارير حول التعرض لمخاطر السوق ومتطلبات الحد الأدنى لرأس المال لمواجهة الأحداث غير المتوقعة المتعلقة بمخاطر السوق (التقرير الشهري CAM، تقرير إفصاح الركيزة الثالثة).</p> <p>التقييم المسبق من خلال إجراءات العناية الواجبة الكافية والملائمة.</p>	
<p>رصد ومتابعة توقعات التدفقات النقدية ونسب السيولة.</p> <p>تقييم مخاطر السيولة باستخدام طريقة تاريخ الاستحقاق والتي تتضمن تحليل فجوات السيولة في فترات زمنية مختلفة.</p> <p>طريقة احتساب تغطية نسب السيولة.</p> <p>احتساب إجمالي صافي التدفقات النقدية الخارجية.</p>	<p>مخاطر السيولة</p>
<p>إجراء تقييم ومراجعة ملائمة لجودة الاستثمار.</p> <p>إجراءات العناية الواجبة تجاه الطرف المقابل.</p> <p>وجود معايير وعملية للاختيار.</p> <p>وضع حدود للتركز ومراجعتها ومراقبتها بشكل مستمر.</p> <p>استيفاء متطلبات رأس المال فيما يتعلق بمخاطر الائتمان حسب متطلبات هيئة السوق المالية، قواعد الكفاية المالية، الركيزة الأولى ومراقبة الحدود الائتمانية.</p> <p>إجراءات العناية الواجبة الكافية والملائمة مسبقاً.</p> <p>تحليل عوامل المخاطر، وتحليل الاستثمار مقابل العوائد المتوقعة.</p> <p>إجراء تحليل ملائم وكافي لقطاعات وعمليات الشركة المستهدفة.</p> <p>تحليل القوائم المالية للشركة / الاستثمار المستهدف.</p> <p>مراجعة وتحليل الإطار القانوني والتنظيمي والإداري والتقني للشركة / الاستثمار المستهدف.</p> <p>مراجعة وتحليل آلية وعملية اتخاذ القرار الاستثماري.</p> <p>إعداد دراسة جدوى وتقييم دقيق للاستثمار المستهدف.</p> <p>تحليل لعوامل الاقتصاد الكلي والجزئي، المنافسة، الحصة السوقية والفرص المستقبلية للنمو.</p>	<p>مخاطر الائتمان</p>
<p>نشر ثقافة الالتزام والسلوك الجيد التي تشجع على فهم طبيعة المخاطر التشغيلية التي يمكن أن يتعرض لها الموظف أثناء ممارسته لمهامه، وذلك ضمن بيئة تشجع على الإفصاح عن الحوادث التشغيلية، والعمل بصورة جماعية على تجنبها، والتقليل من آثارها، والالتزام بميثاق السلوك المهني للشركة.</p> <p>وضع السياسات والإجراءات الرقابية والتشغيلية، واتخاذ إجراءات فعالة بشأن الرقابة الداخلية، ومراجعة الحسابات والتسويات.</p> <p>الفصل الملائم بين الوظائف والواجبات.</p> <p>وضع خطط وبرامج لمواجهة الحالات الطارئة، وخطط ملائمة ومختبرة بشأن القدرة على استئناف العمل في جميع الظروف ومختلف الاحتمالات، ومنها خطة استمرارية الأعمال وخطة استئناف الأعمال.</p> <p>التأمين المهني.</p>	<p>المخاطر التشغيلية</p>



تحديد المسؤوليات والواجبات بوضوح لجميع المناصب إلى جانب وجود عدد كاف من الموظفين لأداء الأعمال بطريقة مرضية (سياسة تخطيط تعاقب الموظفين، الوصف الوظيفي، إجراءات تعيين جيدة).	
تبني منهجية محافظة للركيزة الأولى وهي تغطية ملاءمة لمتطلبات تلك الركيزة من حيث متطلبات رأس المال اللازم تخصيصه لمواجهة المخاطر التشغيلية (كما هو محدد في قواعد الكفاية المالية).	
وجود حوكمة مناسبة وفعالة.	
وجود إطار عام شامل للمخاطر التي قد تواجه أعمال وأنشطة وعمليات الشركة ومراجعة ومراقبة تلك المخاطر بشكل دوري للتحقق من فعاليتها وتحديثها حسب المستجدات.	
مراقبة ومتابعة مخاطر البيئة المحيطة ومخاطر محافظة الأعمال بشكل خاص من أجل وضع الخطط المناسبة لمواجهة تلك المخاطر.	المخاطر الاستراتيجية
مراجعة سنوية لخطة الأعمال للشركة وتحديثها في ضوء التحديات والتغيرات والمخاطر التي قد تستجد.	
تخصيص الموارد بالشكل الأمثل الذي يحقق الأهداف الاستراتيجية للشركة.	
إعطاء أهمية لأصحاب المصالح وخاصة العملاء والعمل على جذب أكبر عدد من العملاء وتقديم خدمات مناسبة لهم وبجودة عالية، بالإضافة إلى سرعة الاستجابة لشكاوى العملاء.	
إشراف فعال ومناسب من قبل مجلس الإدارة.	
دمج المخاطر في استراتيجية الشركة والتخطيط للأعمال.	
التواصل الفعال وبناء سمعة وصورة جيدة للشركة.	
تبني قيم عالية للشركة، مدعومة بحوافز الأداء المناسبة.	
تأسيس وتعزيز ثقافة الالتزام بالأنظمة واللوائح والسياسات الداخلية.	مخاطر السمعة
التواصل الفعال مع أصحاب المصالح (المساهمين، الموردين، العملاء).	
تأسيس وتعزيز وتطوير بيئة رقابية ملاءمة.	
وجود سياسة فعالة للتعامل مع شكاوى واقتراحات العملاء.	
تحليل أداء الشركة ومقارنتها بمثيلاتها في نفس المجال ونفس الحجم وطبيعة الأعمال.	
وضع برنامج للمطابقة والالتزام والإشراف على تطبيقه.	
نشر التوعية وتعزيز ثقافة أهمية الالتزام ومكافحة غسل الأموال والممارسات المهنية والسلوكيات الجيدة.	مخاطر الالتزام
عدم التساهل مع حالات عدم الالتزام واتخاذ إجراءات تأديبية بحق المخالفين.	
إجراء تدقيق دوري للتحقق من التزام كافة الإدارات بالأنظمة واللوائح والتعاميم المطبقة، ووضع الإجراءات التصحيحية الملائمة، مع الرفع بذلك للجنة المراجعة.	
التقيد والامتثال باللوائح والأنظمة الصادرة من هيئة السوق المالية.	



<p>في حال التواصل مع الجهات الخارجية في موضوع له أثر قانوني يجب الرجوع لإدارة الشؤون القانونية لمراجعة وصياغة المستندات والعقود والمفردات بشكل صحيح.</p> <p>الالتزام بتطبيق الدليل الاجرائي الذي يتم تعميمه من الشؤون القانونية وتطبيق المعايير المذكورة بالدليل الاجرائي لتفادي المسألة القانونية.</p> <p>التأكد من أخطار الشؤون القانونية في حال تأسيس أو إلغاء أو التعاقد مع مقدم خدمة لمنتج لعمل الإجراءات اللازمة.</p>	<p>المخاطر القانونية</p>
<p>رفع مستوى الوعي بالأمن السيبراني والمعلوماتي لدى الموظفين من خلال برنامج توعوي مستمر ومقاس بالمؤشرات يشمل نشرات دورية، حملات تصيد وهمي، ودورات تدريبية إلزامية حسب الدور الوظيفي.</p> <p>اعتماد منهجية متقدمة لرصد وتحليل التهديدات السيبرانية عبر منصة مركزية لإدارة وتحليل السجلات والتنبيهات (SIEM)</p> <p>تفعيل آلية الاستجابة للحوادث السيبرانية (Incident Response) مع خطط واضحة، وأدوار ومسؤوليات معتمدة</p> <p>تطبيق إدارة الثغرات الأمنية (Vulnerability Management) بشكل دوري، بما يشمل المسح، التقييم، المعالجة، والمتابعة.</p> <p>تطبيق مبدأ الحد الأدنى من الصلاحيات (Least Privilege) مع الفصل بين المهام، ومراجعة الصلاحيات بشكل دوري عبر أنظمة إدارة الهوية والوصول (IAM).</p> <p>وجود أجهزة الطاقة الاحتياطية، وأنظمة التبريد، وكواشف تسرب المياه في مركز البيانات لضمان استمرارية التشغيل وحماية الأنظمة من المخاطر البيئية.</p> <p>وجود نسخ احتياطية دورية محمية وغير قابلة للتعديل (Immutable Backups) مع اختبارات استعادة منتظمة.</p> <p>عتماد خطة استمرارية الأعمال وخطة التعافي من الكوارث (BCP &amp; DR) مع مركز بيانات احتياطي (DRC) واختبارات سنوية.</p> <p>وجود أكثر من مقدم خدمة انترنت في نفس الوقت في حال انقطاع أحدهما يتم استبداله بالآخر.</p> <p>التحقق من معلومات ووثائق المتقدمين للوظائف والتأكد من سلامتها.</p> <p>التدقيق والمتابعة على مقدمي الخدمات والتأكد من التزامهم بالأنظمة والتشريعات وإتباعهم للمعايير الأمنية.</p>	<p>مخاطر أمن المعلومات</p>
<p>تحديد الموقع البديل وقدرته على استيعاب العمليات الهامة (مركز البيانات الاحتياطي، وأماكن العمل الاحتياطية).</p> <p>التأكد من تفعيل كافة الأنظمة اللازمة لتمكين العمل عن بعد.</p> <p>وضع وتطوير الخطط والأنظمة المناسبة للتعامل مع الحالات الطارئة.</p>	<p>مخاطر الكوارث الطبيعية والجوائح</p>



التأكد من ضمان استمرار العمليات وإجراء اختبارات منتظمة وتناول سيناريوهات مختلفة للتحقق من كفاءة وفعالية الأنظمة.
تحديد الموظفين الأساسيين لممارسة الأعمال من الموقع البديل (في حالة لم يتمكنوا من العمل عن بعد).
عمل تقييم للمخاطر وتأثير الأعمال في حال انقطاع أو توقف العمل.
التأكد من وجود فريق عمل قادر على تفعيل الخطة في أسرع وقت.
التواصل مع جميع الأشخاص ذوي العلاقة والتأكد من فهمهم لأدوارهم بشكل واضح.
التأكد من وجود خطط للتعافي من الكوارث ووحدات تخزين احتياطية.

### التزام الشركة بالأنظمة واللوائح

تحرص "مشاركة" على الالتزام التام بالأنظمة واللوائح والتعليمات والتوجيهات الصادرة عن هيئة السوق المالية، وقد عملت الشركة خلال العام 2025م على تطوير وتحديث السياسات والإجراءات الداخلية بما يضمن المواكبة المستمرة للتغيرات التنظيمية وأفضل الممارسات. كما تولي الشركة اهتماماً كبيراً بتعزيز منظومة الالتزام والرقابة الداخلية، وتطبيق السياسات والإجراءات اللازمة التي تكفل الالتزام بنظام السوق المالية ولوائحه التنفيذية وبكافة الأنظمة واللوائح الأخرى ذات العلاقة. المالية ولوائحه التنفيذية وبكافة الأنظمة واللوائح الأخرى ذات العلاقة.

وقد حصلت الشركة على عدد (11) ملاحظة نتيجة الزيارة التفتيشية لهيئة السوق المالية خلال العام 2025م، كما تؤكد الشركة حرصها على معالجة أي ملاحظات تنظيمية أو تشغيلية فور ورودها، ووضع الخطط التصحيحية المناسبة بما يضمن عدم تكرارها، مع مواصلة العمل على رفع مستوى الامتثال والالتزام المؤسسي. ولم تحصل الشركة على أي عقوبة، أو جزاء أو غرامة مالية أو تديبر احترازي أو قيد احتياطي مفروض من أي جهة إشرافية أو تنظيمية أو قضائية أخرى.

### وصف لمصالح أعضاء مجلس الإدارة وكبار التنفيذيين و أقربائهم في أسهم أو أدوات دين الشركة

لا توجد مصالح لكبار التنفيذيين في أسهم أو أدوات دين الشركة، أما بخصوص أعضاء مجلس الإدارة أو أقربائهم فتتمثل مصالحهم في امتلاكهم لأسهم شركة مشاركة المالية فقط.

### القروض على الشركة

المبلغ المتبقي	الدفعات خلال العام المالي	أصل المبلغ	تاريخ الإستحقاق	تاريخ التمويل	نوع التمويل	الجهة المانحة
0 ريال سعودي	225,078 ريال سعودي	3,225,078 ريال سعودي	18.12.2025	16.12.2024	تمويل بالهامش	شركة الإنماء للإستثمار
8,361,196 ريال سعودي	1,819,436 ريال سعودي	10,180,632 ريال سعودي	20.02.2029	21.02.2023	تمويل بيع أجل (غير دوارة)	مصرف الإنماء
0 ريال سعودي	3,948,948 ريال سعودي	3,948,948 ريال سعودي	17.03.2025	18.09.2024	تمويل بيع أجل (الإستخدام الدوار)	مصرف الإنماء



3,621,388 ريال سعودي	0 ريال سعودي	3,621,388 ريال سعودي	19.03.2026	22.09.2025	تمويل بيع أجل (الإستخدام الدوار)	مصرف الإئتماء
----------------------	--------------	----------------------	------------	------------	----------------------------------	---------------

### الأعمال والعقود بين الشركة وأعضاء مجلس الإدارة وكبار التنفيذيين

تم خلال العام إبرام بعض العقود أو تنفيذ بعض الأعمال التي ترتب عليها وجود مصلحة، سواء مباشرة أو غير مباشرة، لأحد أعضاء مجلس الإدارة، وذلك على النحو التالي:

قامت شركة مشاركة المالية بإعداد ملف عرض المستثمرين الخاص بشركة أدير العقارية المتعلق باكتتاب الشركة. وتمثل صفة المصلحة في وجود ارتباطات ملكية وعلاقات غير مباشرة، حيث تملك شركة سمو للاستثمار الدولي حصة في شركة أدير العقارية، كما أن أبناء رئيس مجلس إدارة مشاركة المالية، وهم: عبدالرحمن، عبدالله، وسلمان، لهم حصص ملكية في شركة أدير العقارية. كما أن رئيس مجلس إدارة شركة سمو للاستثمار الدولي هو الأستاذ عايض القحطاني، رئيس مجلس إدارة شركة مشاركة المالية.

### الصفقات أو الأعمال بين الشركة وأي شخص ذو صلة:

أبرمت مشاركة المالية عقد تأسيس صندوق مع شركة بُنى القابضة، وتكون المصلحة منعقدة في ملكية شركة بُنى، حيث أن ملكية الشركة لكل من سمو للاستثمار الدولي، وسمو القابضة، كما أن شركة بُنى قد عينت الاستاذ عبدالرحمن (ابن) رئيس مجلس إدارة مشاركة المالية الاستاذ عايض القحطاني.

### الشركات التابعة لمشاركة المالية

اسم الشركة ونوعها	رأس مالها (ريال سعودي)	نسبة ملكية مشاركة فيها	النشاط	مقرها الرئيسي	محل التأسيس
شركة تنسيق الأولى التجارية (ذات مسؤولية محدودة)	10,000	100%	الخدمات التجارية، بيع وشراء وتأجير الأراضي والعقارات، المقاولات العامة	الخبر، المملكة العربية السعودية	المملكة العربية السعودية
شركة تنسيق الطاقة للاستثمار (ذات مسؤولية محدودة)	10,000	100%	تركيب شبكات الطاقة الشمسية وصيانتها وإصلاحها	الخبر، المملكة العربية السعودية	المملكة العربية السعودية
شركة أرماس المحدودة (ذات مسؤولية محدودة)	8,500,000	25%	تجارة الجملة والتجزئة في الرخام والجرانيت الصناعي، والمنصات الخشبية والأثاث الخشبي والمعدني	الخبر، المملكة العربية السعودية	المملكة العربية السعودية
شركة مشاركة للاستثمار القابضة (ذات مسؤولية محدودة)	5,000,000	40%	إدارة الشركات التابعة واستثمار أموالها، امتلاك حقوق الملكية الصناعية وتأجيرها	الخبر، المملكة العربية السعودية	المملكة العربية السعودية
شركة تداول المشاركة (ذات مسؤولية محدودة)	5,000	100%	تقديم المشروبات	الرياض، المملكة العربية السعودية	المملكة العربية السعودية

تقرير المراجع المستقل

إلى المساهمين  
شركة مشاركة المالية  
(شركة مساهمة سعودية مقفلة)

تقرير عن مراجعة القوائم المالية

الرأي

لقد راجعنا القوائم المالية الموحدة لشركة مشاركة المالية ("الشركة")، شركة مساهمة سعودية مقفلة وشركتها التابعة (بشأن إليها مجتمع باسم "المجموعة")، والتي تشمل قائمة المركز المالي الموحدة كما في ٣١ ديسمبر ٢٠٢٥، وقائمة الربح أو الخسارة والدخل الشامل الآخر الموحدة وقائمة التغيرات في حقوق الملكية وقائمة التدفقات النقدية للسنة المنتهية في ذلك التاريخ، والإيضاحات حول القوائم المالية الموحدة، بما في ذلك المعلومات ذات الأهمية النسبية عن السياسات المحاسبية.

في رأينا، فإن القوائم المالية الموحدة المرفقة تعرض بشكل عادل، من جميع الجوانب الجوهرية، المركز المالي الموحد للمجموعة كما في ٣١ ديسمبر ٢٠٢٥ وأدائها المالي الموحد وتدفعاتها النقدية الموحدة للسنة المنتهية في ذلك التاريخ، وفقا للمعايير الدولية للتقرير المالي المعمدة في المملكة العربية السعودية، والمعايير والإصدارات الأخرى المعمدة من الهيئة السعودية للمراجحين والمحاسبين.

أساس الرأي

لقد قمنا بالمراجعة وفقاً للمعايير الدولية للمراجعة المعمدة في المملكة العربية السعودية، ومسؤولياتنا بموجب تلك المعايير موضحة بمزيد من التفصيل في قسم "مسؤوليات المراجع عن مراجعة القوائم المالية الموحدة" الوارد في تقريرنا. ونحن مستقلون عن المجموعة وفقاً للميثاق الدولي لسلوك وأداب المهنة للمحاسبين المهنيين (بما في ذلك معايير الاستقلال الدولية) "الميثاق" المعمد في المملكة العربية السعودية ذي الصلة بمراجعتنا للقوائم المالية الموحدة، وقد قمنا أيضاً بمسؤولياتنا المسلكية الأخرى وفقاً لذلك الميثاق. وفي اعتقادنا، فإن أدلة المراجعة التي حصلنا عليها كافية ومناسبة لتوفير أساس لرأينا.

مسؤوليات الإدارة والمكلفين بالحكومة عن القوائم المالية الموحدة

إن الإدارة هي المسؤولة عن إعداد القوائم المالية الموحدة وعرضها بشكل عادل وفقاً للمعايير الدولية للتقرير المالي المعمدة في المملكة العربية السعودية والمعايير والإصدارات الأخرى المعمدة من الهيئة السعودية للمراجحين والمحاسبين، وفقاً لنظام الشركات ونظام أساس الشركة، وهي المسؤولة كذلك عن الرقابة الداخلية التي تزي أنها ضرورية لتمكينها من إعداد قوائم مالية موحدة خالية من التحريف الجوهرية سواء بسبب غش أو خطأ.

وعند إعداد القوائم المالية الموحدة، فإن الإدارة هي المسؤولة عن تقييم قدرة المجموعة على البقاء كمنشأة مستمرة وعن الإفصاح بحسب مقتضى الحال، عن الأمور المتعلقة بالاستمرارية، واستخدام أساس الاستمرارية في المحاسبة، ما لم تعتزم الإدارة تصفية المجموعة أو إيقاف عملياتها، أو ما لم يكن لدى الإدارة أي بديل واقعي آخر سوى القيام بذلك.

والمكلفين بالحكومة، أي مجلس الإدارة، هم المسؤولون عن الإتراف على آلية التقرير المالي للمجموعة.



#### تقرير المراجع المستقل لمساهمي شركة مشاركة المالية (تتمة)

**مسؤوليات المراجع عن مراجعة القوائم المالية الموحدة**  
تتمثل أهدافنا في الوصول إلى تأكيد معقول عما إذا كانت القوائم المالية الموحدة ككل تخلص من التحريف الجوهرى، سواءً بسبب غش أو خطأ، وفي إصدار تقرير المراجع الذي يتضمن رأينا. والتأكيد المعقول هو مستوى تأكيد مرتفع، لكنه لا يضمن أن المراجعة التي تم القيام بها وفقاً للمعايير الدولية للمراجعة المعتمدة في المملكة العربية السعودية ستكتشف دائماً عن كل تحريف جوهري متى كان موجوداً. ويمكن أن تتسبب التحريفات عن غش أو خطأ، وتُعد التحريفات جوهريّة إذا كان من المتوقع بدرجة معقولة أن تؤثر، منفردة أو في مجملها، على القرارات الاقتصادية التي يتخذها المستخدمون على أساس هذه القوائم المالية الموحدة.

وكجزء من المراجعة التي تتم وفقاً للمعايير الدولية للمراجعة المعتمدة في المملكة العربية السعودية، فإننا نمارس الحكم المهني ونلتزم بنزعة الشك المهني طوال عملية المراجعة. ونقوم أيضاً بما يلي:

- التعرف على مخاطر التحريف الجوهري في القوائم المالية الموحدة وتقييمها، سواءً بسبب غش أو خطأ، وتصميم وتنفيذ إجراءات مراجعة تستجيب لتلك المخاطر، والحصول على أدلة مراجعة كافية ومناسبة لتوفير أساس لرأينا. ويُعد خطر عدم اكتشاف التحريف الجوهري الناتج عن غش أعلى من الخطر الناتج عن خطأ، نظراً لأن الغش قد ينطوي على تواطؤ أو تزوير أو إغفال ذكر متعمد أو إفادات مضللة أو تجاوز للرقابة الداخلية.
- التوصل إلى فهم للرقابة الداخلية ذات الصلة بالمراجعة من أجل تصميم إجراءات المراجعة المناسبة في ظل الظروف القائمة، وليس لعرض إبداء رأي في فاعلية الرقابة الداخلية.
- تقييم مدى مناسبة السياسات المحاسبية المستخدمة ومدى معقولية التقديرات المحاسبية والإفصاحات المتعلقة بها التي أحدها الإدارة.
- التوصل إلى استنتاج بشأن مدى مناسبة استخدام الإدارة لأساس الاستمرارية في المحاسبة، وما إذا كان هناك عدم تأكيد جوهري متعلق بأحداث أو ظروف قد تثير شكاً كبيراً حول قدرة المجموعة على البقاء كمنشأة مستمرة استناداً إلى أدلة المراجعة التي تم الحصول عليها. وإذا خلصنا إلى وجود عدم تأكيد جوهري، فإن علينا أن نلفت الانتباه في تقريرنا إلى الإفصاحات ذات الصلة الواردة في القوائم المالية الموحدة، أو علينا أن نقوم بتعديل رأينا إذا كانت تلك الإفصاحات غير كافية. وتستند استنتاجاتنا إلى أدلة المراجعة التي تم الحصول عليها حتى تاريخ تقرير المراجع. ومع ذلك، فإن أحداثاً أو ظروفًا مستقبلية قد تتسبب في توقف المجموعة عن البقاء كمنشأة مستمرة.
- تقييم العرض العام للقوائم المالية الموحدة وهيكلها ومحتواها، بما فيها الإفصاحات، وما إذا كانت القوائم المالية الموحدة تعبر عن المعاملات والأحداث التي تمثلها بطريقة تحقق العرض العادل.
- تخطيط وتنفيذ أعمال مراجعة المجموعة بعرض الحصول على ما يكفي من أدلة المراجعة المناسبة فيما يتعلق بالمعلومات المالية للشركات أو الأنتلطة التجارية داخل المجموعة، كأساس لإبداء رأي حول القوائم المالية الموحدة. ونحن مسؤولون عن توجيه أعمال المراجعة المُفجزة والإشراف عليها ومراجعتها لأغراض مراجعة المجموعة. ونظّل مسؤولين وحدنا عن رأي المراجعة.

ونحن نتواصل مع المكلفين بالحوكمة فيما يتعلق بجملة أمور من بينها نطاق المراجعة وتوقيتها المخطط لهما والناتج المهمة للمراجعة، بما في ذلك أي أوجه قصور مهمة في الرقابة الداخلية تعرف عليها أثناء المراجعة.

#### شركة اس ام ام المحاسبون المحترفون للإستشارات المهنية

  
عبدالله بن أحمد الفذائي  
ترخيص رقم ٧٠٦  
الخبر، المملكة العربية السعودية  
٣٠ مارس ٢٠٢٦ (الموافق ١١ شوال ١٤٤٧هـ)



شركة مشاركة المالية  
(شركة مساهمة سعودية مغلقة)

قائمة الربح أو الخسارة والدخل الشامل الآخر الموحدة  
(جميع المقادير بالريال السعودي ما لم ينص على خلاف ذلك)

للسنة المنتهية في ٣١ ديسمبر		ايضاح	
٢٠٢٤	٢٠٢٥		
<b>الدخل</b>			
		٥	الإيرادات من العقود مع العملاء
٦٩,٤٣٥,٠٩٦	٩٥,١٠٥,٥١٠		
٦,١٤٢,٧٠٠	٥١٤,٤٩٩	١٥	الربح من الاستثمارات المحملة بالقيمة العادلة من خلال الربح أو الخسارة
			حصة الخسارة من الشركات الزميلة التي تم المحاسبة عليها باستخدام طريقة حقوق الملكية
(٣٣,٢١٥)	(٥,٨٣٦,٢٨١)	١٣,١٤	
٢٥٨,٩٨٥	٢,٥٢٣,٢٧٩	٦	دخل العمولات الخاصة
١٤٩,٢٠٤	٧٦,٥٠٠		الإيرادات الأخرى
٧٥,٩٥٢,٧٧٠	٩٢,٣٨٣,٥٠٧		
<b>مصاريف التشغيل</b>			
		٨	المصاريف العمومية والإدارية
(٣٧,٩١٦,٩٤٨)	(٥٤,٨٤٧,٩٢٩)		
(١١,٨١٢,٥٠٤)	(١٨,١٦٧,٣٨٧)	٧	مصاريف خدمة الوساطة
(١,٢٠٨,٢٣٩)	(٩١١,٤٧٥)		مصاريف البيع والتسويق
(١,٣٨١,٦٨٧)	(١,١٧٧,٩٠٠)	٩	تكاليف التمويل
		١٥	خسارة انخفاض القيمة على الاستثمارات المفلسة بالقيمة العادلة من خلال الربح أو الخسارة
(١,٨٧٥,٠٠٠)	-		
(٥٤,١٩٤,٣٧٨)	(٧٥,١٠٤,٩٩١)		
٢١,٧٥٨,٣٩٢	١٧,٢٧٨,٨١٦		<b>الربح قبل الزكاة</b>
		٢٧	مصرف الزكاة
(١,٤٨٦,٨٥٠)	(١,٢٠٠,٦٤٤)		
٢٠,٢٧١,٥٤٢	١٦,٠٧٨,١٧٢		<b>الربح للسنة</b>
<b>الدخل الشامل الآخر، أو (الخسارة):</b>			
		٢٤	البنود التي لن يتم إعادة تصنيفها إلى ربح أو خسارة في السنوات اللاحقة:
(٢٥٧,٠٩٣)	(٥٢٧,٩٤٤)		• الخسارة من إعادة قياس التزامات منافع الموظفين
(٢٥٧,٠٩٣)	(٥٢٧,٩٤٤)		الخسارة الشاملة الأخرى للسنة
٢٠٠,١٤,٤٤٩	١٥,٥٥٠,٢٢٨		<b>مجموع الدخل الشامل للسنة</b>
			<b>الربح / (الخسارة) العائدة إلى:</b>
٢٠,٢٧١,٥٤٢	١٦,٠٧٨,٢٤٢		مساهمي الشركة
(٢٦)	(٧٠)		حخص غير مسيطرة
٢٠,٢٧١,٥٤٢	١٦,٠٧٨,١٧٢		
			<b>مجموع الدخل الشامل العائد إلى:</b>
٢٠,٠١٤,٤٤٩	١٥,٥٥٠,٢٢٨		مساهمي الشركة
-	-		حخص غير مسيطرة
٢٠,٠١٤,٤٤٩	١٥,٥٥٠,٢٢٨		

تشكل الأيضاحات المرفقة جزءاً لا يتجزأ من هذه القوائم المالية الموحدة.



شركة مشاركة المالية  
(شركة مساهمة سعودية مغلقة)

قائمة المركز المالي الموحدة  
(جميع المبالغ بالريال السعودي ما لم ينص على خلاف ذلك)

كما في ٣١ ديسمبر		إيضاح	
٢٠٢٤	٢٠٢٥		
<b>الموجودات</b>			
<b>الموجودات غير المتداولة</b>			
٣,٤٥٠,٤٦٨	٢,٥٤٧,٢٧٤	١٠	ممتلكات ومعدات
٣,٢٤١,٥٨٩	٣,٧٠٥,٦٧٨	١١	موجودات حق الاستخدام
١٢٥,٧٥٣	٢٣٨,٣٩٤	١٢	موجودات غير ملموسة
٢,٠٠٠,٠٠٠	-	١٣	دفعت مقدمة مقابل استثمارات
٤٤,٨٣٨,٣٩٥	٣٨,٢٥٠,٢١٩	١٤	الاستثمار في الشركات الزميلة
٥٣,٦٥٦,٢٠٥	٤٤,٧٤١,٥٦٥		<b>مجموع الموجودات غير المتداولة</b>
<b>الموجودات المتداولة</b>			
٣,٠٠٩,٦٥٤٣	٢٥,٠١٩,٠٦٣	١٥	الاستثمارات المحملة بالقيمة العادلة من خلال الربح أو الخسارة
٢٦,٩٠٨,٧٤٤	٣٩,٥٠٤,٣٩٥	١٦	ذمم مدينة
١٥,١٦٢,٩٨٥	١٩,٩٣٧,٨٨٤	١٧	المفروعات المقدمة والذمم المدينة الأخرى
١,١٦٣,٢١٠	٣,٢٧٣,٦٨٨	١٨	النقد وما في حكمه
٧٣,٣٣١,٤٨٢	٨٧,٧٣٥,٠٣٠		<b>مجموع الموجودات المتداولة</b>
١٢٦,٩٨٧,٦٨٧	١٣٢,٤٧٦,٥٩٥		<b>مجموع الموجودات</b>
<b>حقوق الملكية والمطلوبات</b>			
<b>حقوق الملكية</b>			
٦٥,٠٠٠,٠٠٠	٦٥,٠٠٠,٠٠٠	١٩	رأس المال
٦,١٥٧,٣٣٨	٧,٧٦٥,١٦٢	٢٠	الاحتياطي النظامي
٢٥,٠٦٥,٣٩١	٢٩,٧٨٥,٨٠٩		الإرباح المبقاة
(٧٢٨)	(٥٢٨,٦٧٢)	٢٤	احتياطي إعادة التقييم لالتزامات منافع الموظفين
٩٦,٢٢٢,٠٠١	١٠٢,٠٢٢,٢٩٩		رأس المال واحتياطيات عائدة إلى مساهمي الشركة
(٢٦)	(٩٦)		حصص غير مسيطرة
٩٦,٢٢١,٩٧٥	١٠٢,٠٢٢,٢٠٣		<b>مجموع حقوق الملكية</b>
<b>المطلوبات</b>			
<b>المطلوبات غير المتداولة</b>			
٧,٠٠٠,٠٠٠	٥,٠٠٠,٠٠٠	٢٢	القروض طويلة الأجل
٢,١٠٠,٣٥٢	١,٦٤٥,٦٢٠	٢٣	التزامات الإيجار
٣,٨٣٠,٩٤٥	٤,١٦٥,٦٣٦	٢٤	التزامات منافع الموظفين
١٢,٩٣١,٢٩٧	١٠,٨١١,٢٥٦		<b>مجموع المطلوبات غير المتداولة</b>
<b>المطلوبات المتداولة</b>			
٦,٨٠٠,٠٠٠	٣,٥٠٠,٠٢٧	٢٥	قروض قصيرة الأجل
٢,٢٥٩,١٢٢	٢,٢٠٠,١٤٠	٢٦	الجزء المتداول من القروض طويلة الأجل
١,٣٦٨,١٢٨	٢,١٦٩,٦٥٤	٢٣	الجزء المتداول من التزامات الإيجار
٦,٢٠٧,١٥٦	١,٠٣٠,٤٧٧	٢٦	المصروفات المستحقة والمطلوبات الأخرى
١,٢٠٠,٠٠٠	١,٤٦٨,٥٤٥	٢٧	مخصص الزكاة
١٧,٨٣٤,٤١٥	١٩,٦٤٣,١٣٦		<b>مجموع المطلوبات المتداولة</b>
٣,٠٧٦,٥٧١٢	٣,٠٤٥,٣٩٢		<b>مجموع المطلوبات</b>
١٢٦,٩٨٧,٦٨٧	١٣٢,٤٧٦,٥٩٥		<b>مجموع حقوق الملكية والمطلوبات</b>

تشكل الإيضاحات المرفقة جزءاً لا يتجزأ من هذه القوائم المالية الموحدة.



شركة مشاركة المالية  
(شركة مساهمة سعودية مغلقة)

قائمة التغيرات في حقوق الملكية الموحدة  
(جميع المبالغ بالريال السعودي ما لم ينص على خلاف ذلك)

حقوق الملكية العائدة الى مساهمي الشركة

رأس المال	الاحتياطي النظامي	الأرباح المعقاة	احتياطي إعادة القياس للالتزامات متوقع الموظفين	مجموع حقوق ملكية المساهمين	حقوق ملكية مسيطرة غير	مجموع حقوق الملكية	ايضاح
٦٥,٠٠٠,٠٠٠	٤,١٣٠,١٨٠	١٩,٨٢٠,٩٨١	٢٥٦,٣٦٥	٨٩,٢٠٧,٥٢٦	-	٨٩,٢٠٧,٥٢٦	كما في ١ يناير ٢٠٢٤
-	-	٢,٠٢٧,٥٦٨	-	٢,٠٢٧,٥٦٨	(٢٦)	٢,٠٢٧,٥٤٢	الربح للسنة
-	-	-	(٢٥٧,٠٩٣)	(٢٥٧,٠٩٣)	-	(٢٥٧,٠٩٣)	الخسارة الشاملة الأخرى للسنة
-	-	٢,٠٢٧,٥٦٨	(٢٥٧,٠٩٣)	٢,٠٠١,٤٧٥	(٢٦)	٢,٠٠١,٤٤٩	إجمالي الدخل الشامل (الخسارة) للسنة
-	٢,٠٢٧,١٥٨	(٢,٠٢٧,١٥٨)	-	-	-	-	المحول إلى الاحتياطي النظامي
-	-	(١٣,٠٠٠,٠٠٠)	-	(١٣,٠٠٠,٠٠٠)	-	(١٣,٠٠٠,٠٠٠)	توزيعات الأرباح
٦٥,٠٠٠,٠٠٠	٦,١٥٧,٣٣٨	٢٥,٠٦٥,٣٩١	(٧٢٨)	٩٦,٢٢٢,٠٠١	(٢٦)	٩٦,٢٢١,٩٧٥	كما في ٣١ ديسمبر ٢٠٢٤
-	-	١٦,٠٧٨,٢٤٢	-	١٦,٠٧٨,٢٤٢	(٧٠)	١٦,٠٧٨,١٧٢	الربح (الخسارة) للسنة
-	-	-	(٥٢٧,٩٤٤)	(٥٢٧,٩٤٤)	-	(٥٢٧,٩٤٤)	الخسارة الشاملة الأخرى للسنة
-	-	١٦,٠٧٨,٢٤٢	(٥٢٧,٩٤٤)	١٥,٥٥٠,٢٩٨	(٧٠)	١٥,٥٥٠,٢٢٨	إجمالي الدخل الشامل (الخسارة) للسنة
-	١,٠٧٠,٨٢٤	(١,٠٧٠,٨٢٤)	-	-	-	-	المحول إلى الاحتياطي النظامي
-	-	(٩,٧٥٠,٠٠٠)	-	(٩,٧٥٠,٠٠٠)	-	(٩,٧٥٠,٠٠٠)	توزيعات الأرباح
٦٥,٠٠٠,٠٠٠	٧,٧٦٥,١٦٢	٢٩,٧٨٥,٨٠٩	(٥٢٨,٦٧٢)	١٠,٢٠٢,٢٩٩	(٩٦)	١٠,٢٠٢,٢٠٣	كما في ٣١ ديسمبر ٢٠٢٥

تشكل الايضاحات المرفقة جزءاً لا يتجزأ من هذه القوائم المالية الموحدة.



شركة مشاركة المالية  
(شركة مساهمة سعودية مغلقة)

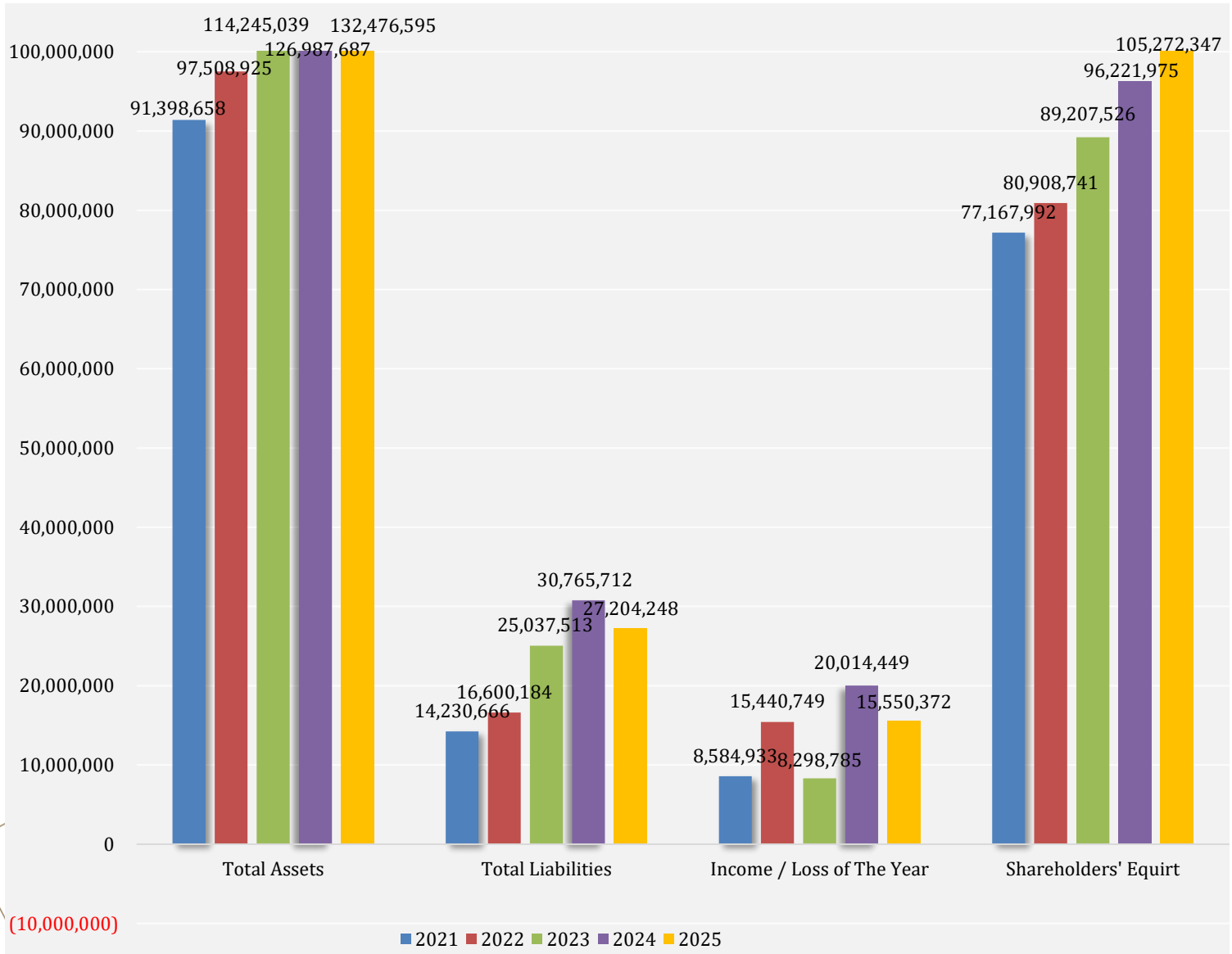
قائمة التدفقات النقدية الموحدة  
(جميع المبالغ بالريال السعودي ما لم ينص علي خلاف ذلك)

للسنة المنتهية في ٣١ ديسمبر		ايضاح	
٢٠٢٤	٢٠٢٥		
٢١,٧٥٨,٣٩٢	١٧,٢٧٨,٨١٦		<b>التدفقات النقدية من الأنشطة التشغيلية</b>
			الربح قبل الزكاة
			<b>تعديلات ل:</b>
٣,٢٧٨,٠٨١	٣,٧٦٥,١٨٦	١٠,١١,١٢	الإستهلاك والإطفاء
١,٣٨١,٦٨٧	١,١٧٧,٩٠٠	٩	تكلفة التمويل
٣٣,٢١٥	٥,٨٣٦,٢٨١	١٣,٠١٤	حصة الشركات التابعة التي تم المحاسبة عليها باستخدام طريقة حقوق الملكية، صافي الربح من الاستثمارات المحملة بالقيمة العادلة من خلال الربح أو الخسارة
(٦,٠٤٢,٧٠٠)	(٥١٤,٤٩٩)	١٥	التزامات منافع الموظفين
٧١٥,٦٤١	٨٠٧,٣٤١	٢٤	ربح من استبعاد في الممتلكات والمعدات
(٢٥,٨١٨)	-		انخفاض القيمة العادلة للاستثمار من خلال الربح أو الخسارة
١,٨٧٥,٠٠٠	-	١٥	
(٨,٢٦٣,٥٠٠)	(١١,٢٠٦,٩٩٥)		<b>التغيرات في الموجودات والمطلوبات التشغيلية:-</b>
(١,٠٩١,١٩٥)	(٥,١٢٦,٩٩٣)		زيادة في الدعم المدينة
٣,٥٩٥,٨٨٧	٣,٩٨٨,٤٧٧		زيادة الدفعات المقدمة والدعم المدينة الأخرى
٧,٢٩٣,٩٣٤	١٢,٤١٥,٥١٤		زيادة في المصاريف المسحقة والمطلوبات الأخرى
			<b>التغير الناتج من العمليات</b>
(١,٠٧,٣٦٦)	(١,٠٠٠,٥٩٤)	٢٤	التزامات منافع الموظفين المدفوعة
(١,٢٤٠,٠٤٣)	(١,٠٠١,٦٤٣)		تكلفة التمويل المدفوعة
(١,٤٨٦,٨٥٩)	(٩٣٢,٠٩٩)	٢٧	الزكاة المدفوعة
٤,٤٥٩,٣٠٦	٩,٤٦٦,٣٣٨		<b>صافي التدفقات النقدية الواردة من الأنشطة التشغيلية</b>
			<b>التدفقات النقدية من الأنشطة الاستثمارية</b>
(٨٥٦,٠٦٤)	(٥٧٠,٠٦٤)	١٠	مدفوعات لشراء ممتلكات ومعدات
٤٧,٦٥٠	-	١٠	محصول من بيع ممتلكات ومعدات
-	(١٣٨,٣٠٨)	١٢	مدفوعات لشراء موجودات غير ملموسة
٩٢٩,٩٠٤	١,١٩١,٨٧٢	١٤	توزيعات الأرباح المستلمة من شركة زميلة
(٨٠٠,٤٨١)	(٩٣٩,٩٧٧)	١٤	الإضافات إلى الاستثمارات في الشركات الزميلة
(١,٥٠٥,٢٦٢)	(١,٥٤٨,٧٨٦)	١٥	الإضافات إلى الاستثمارات المسجلة بالقيمة العادلة من خلال الربح أو الخسارة
٩,٦٦٣,٢٦١	٢١,٠١١,٣٥٧	١٥	محصول من استرداد الاستثمارات المسجلة بالقيمة العادلة من خلال الربح أو الخسارة
-	٢,٠٠٠,٠٠٠		محصول من دفعات مقبلة استثمارات
٧,٤٧٩,٠٠٠	٧,٠٦٦,٤٩٤		<b>صافي التدفقات النقدية الواردة من الأنشطة الاستثمارية</b>
			<b>التدفقات النقدية من الأنشطة التمويلية</b>
(١,٠٠٠,٠٠٠)	(٢,٠٠٠,٠٠٠)	٢٢	سداد القروض طويلة الأجل
(٢,١٦٦,٥٣٠)	(٢,٦٢٢,٣٧٢)	٢٣	سداد التزامات الإيجار
٣,٨٠٠,٠٤٩	(٣,٢٩٩,٩٨٢)	٢٥	التغيرات في قروض قصيرة الأجل
(١٣,٠٠٠,٠٠٠)	(٦,٥٠٠,٠٠٠)	٢١	توزيعات أرباح مدفوعة
(١٢,٣٦٦,٤٨١)	(١٤,٤٢٢,٣٥٤)		<b>صافي النقد (الخارج) من الأنشطة التمويلية</b>
(٤٢٨,١٦٧)	٢,١١٠,٤٧٨		<b>صافي التغير في النقد وما في حكمه</b>
١,٥٩١,٣٧٧	١,١٦٣,٢١٠		النقد وما في حكمه في بداية السنة
١,١٦٣,٢١٠	٣,٢٧٣,٦٨٨	١٨	النقد وما في حكمه في نهاية السنة
		٣٣	<b>المعلومات التكميلية غير النقدية</b>
			تشكل الإيضاحات المرفقة جزءاً لا يتجزأ من هذه القوائم المالية الموحدة.

إيضاح لأي فروقات جوهرية في النتائج التشغيلية عن السنة السابقة:

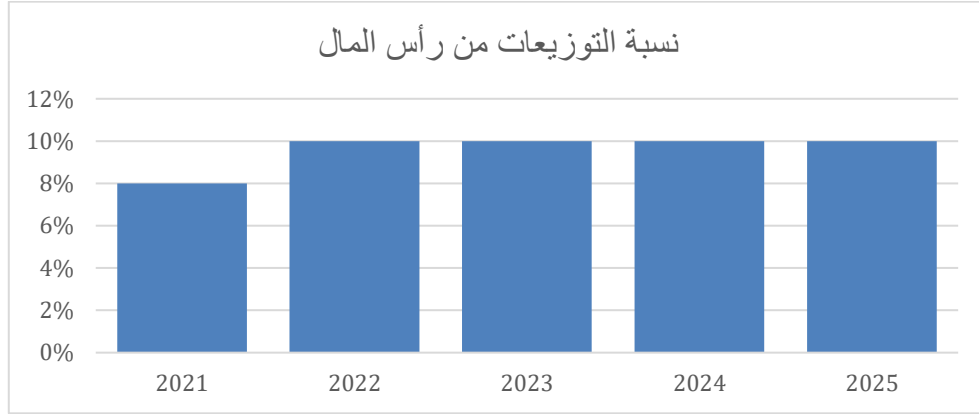
شهد العام المالي 2025م زيادة في إجمالي الأصول المدارة للشركة بنسبة 13.92% لتصل إلى 3,524 مليون ريال مقارنة بـ 3,094 مليون ريال في نهاية عام 2024م، ويعود ذلك بشكل رئيسي إلى نمو إدارة الأصول واستمرار تشغيل الصناديق العقارية بنجاح وتنفيذ 3 صفقات استثمارية خلال العام، إلى جانب تحقيق عوائد إيجابية مستقرة من محفظة عقارية متنوعة. كما واصل نشاط الوساطة نموه المتميز خلال العام، حيث شهد ارتفاعاً ملحوظاً في قاعدة العملاء النشطين، وفتح حسابات ووساطة جديدة بكم هائل، مع تحديث منصة التداول الإلكترونية وتطوير تطبيق الهاتف المحمول بميزات متقدمة. كذلك استمرت أعمال خدمات الحفظ والمصرفية الاستثمارية والاكتتاب في التوسع المتسارع، إلى جانب تعزيز المبادرات المؤسسية والتحول الرقمي الشامل. كما تحسن أداء الشركة التشغيلي من خلال استمرار تطوير خدمات الالتزام والمطابقة، وقد عملت الشركة خلال العام 2025م على تطوير وتحديث السياسات والإجراءات الداخلية بما يضمن المواكبة المستمرة للتغيرات التنظيمية وأفضل الممارسات، واجتياز زيارات التفتيش التنظيمية من هيئة السوق المالية، إضافة إلى رفع مستوى الجاهزية السيبرانية وتحقيق نسبة امتثال 80% للمتطلبات السيبرانية للهيئة، الأمر الذي دعم استقرار العمليات وتحسين الكفاءة التشغيلية خلال العام.

مقارنة أصول الشركة وخصومها ونتائج أعمالها في السنوات المالية الأخيرة:



### التوزيعات النقدية

وافق مجلس الإدارة على التوصية المقدمة من الإدارة التنفيذية بتوزيع أرباح نقدية عن السنة المالية المنتهية في 31 ديسمبر 2025م، بواقع ريال واحد للسهم الواحد، وبنسبة 10% من رأس مال الشركة، على أن يتم التصويت على ذلك في اجتماع الجمعية العمومية القادم.



التوزيعات النقدية للمساهمين خلال السنوات الماضية

### المسؤولية الاجتماعية، والمناسبات والفعاليات التي شاركت بها الشركة

#### إقامة حملة التبرع بالدم لموظفي الشركة



امتداداً لحملات التبرع بالدم التي تقيمها الشركة دورياً لمنسوبيها، والتي تأتي استشعاراً لواجباتنا الإنسانية والوطنية، أقامت الشركة وبالتعاون مع مستشفى الملك فهد التخصصي بالمنطقة الشرقية، وبنك الدم في مستشفى الإمام عبد الرحمن الفيصل بالرياض، عدة حملات للتبرع بالدم من قبل منسوبي الشركة، حيث تهدف هذه الحملات لدعم بنوك الدم، وكذلك توعية منسوبي الشركة بأهمية التبرع بالدم كعمل إنساني نبيل.

تكریم لمشاركة المالية في نجاح تصفية صندوق الخيول العربية السكني



في إنجاز يعكس كفاءة الأداء وقوة الشراكات الاستراتيجية، تم الإعلان عن نجاح تصفية صندوق الخيول العربية السكني وتحقيق عائد بلغ 22% خلال 36 شهراً، وذلك ضمن فعاليات معرض Money 20/20 Middle East. ويُعد هذا النجاح ثمرة تعاون مثمر بين شركائنا، ويؤكد الدور الفعّال الذي قامت به مشاركة المالية في إدارة الاستثمار وتعزيز القيمة للمستثمرين، بما يعكس التزامنا الدائم بتحقيق أفضل النتائج وفق أعلى المعايير المهنية. ويأتي هذا الإنجاز امتداداً لمسيرتنا في تقديم حلول استثمارية متميزة تسهم في تحقيق أهداف عملائنا وتنمية استثماراتهم بثقة واستدامة.

فوز مشاركة المالية بجائزتين من منتدى كامبردج للصناديق الإسلامية 2026





في إنجاز يعكس الريادة والتميز، فازت شركة مشاركة المالية بجائزتين من منتدى كامبردج للصناديق الإسلامية 2026، تقديراً لتمييزها في الاستثمار العقاري الإسلامي والاستثمار الاستراتيجي في الأسهم.

سيرة ومسيرة خادم الحرمين الشريفين، إهداء من مشاركة المالية إلى ضيوف الدولة



سيرة ومسيرة

سيرة ومسيرة

بإهداء من  
الملك سلمان بن عبدالعزيز آل سعود  
إهداء من  
إبراهيم بن فهد العنّاف  
العضو المنتدب والرئيس التنفيذي  
لشركة مشاركة المالية



تشرف مشاركة المالية بتقديم هذا الإصدار الخاص إلى ضيوف الدولة الكرام، احتفاءً بسيرة وطنية زاخرة، ومسيرة قيادية ملهمة، تجسد معاني العطاء والريادة والإنجاز.

وهو إهداء يعبر عن الاعتراف بمكانة القيادة الرشيدة، والامتنان لما تنعم به المملكة من أمن واستقرار وازدهار. نسأل الله أن يحفظ خادم الحرمين الشريفين وسمو ولي عهده الأمين، وأن يديم على وطننا الغالي أمنه وعزه ورخاءه.